

# Red de Comunicación

El espacio de las personas de **FCC**



Apoyo a las mujeres que han sufrido violencia de género



La marca, un activo para competir en los mercados internacionales



FCC: 200 km de Alta Velocidad en 20 años

# La seguridad y la salud son nuestra responsabilidad



Hablan los responsables de FCC de la seguridad y la salud en el trabajo



De visita por el campo termosolar de Guzmán, en Palma del Río (Córdoba)









## Portada

La seguridad y la salud son nuestra responsabilidad



## Corporativo

Campaña de Prevención de Riesgos Laborales

**Pág 4**

Premios a la Eco-Eficiencia

**Pág 10**

FCC apuesta por apoyar a las mujeres que han sufrido violencia de género

**Pág 12**



## Los Negocios

FCC logra la adjudicación del puente Gerald Desmond en Los Ángeles

**Pág 26**

Buckinghamshire adjudica a FCC Environment un contrato de gestión de residuos

**Pág 29**



## Las Personas

Los responsables de Prevención de Riesgos Laborales

**Pág 48**

## Responsables

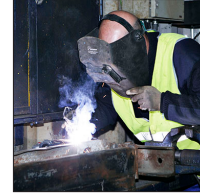
Voluntarios de FCC y la Fundación Esther Koplowitz inauguran el I ciclo de "Los veranos de la Residencia"

**Pág 60**

FCC Construcción con los pioneros del sector de la construcción europeo

**Pág 64**

# CONTENIDOS



## Bienestar

Vigilancia de la salud de los trabajadores, un reto en la prevención

**Pág 70**

Participa en la semana europea de la seguridad

**Pág 74**



## Conocimiento

FCC, 20 años de alta velocidad

**Pág 76**

## La Firma

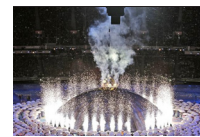
Octubre: Mes Europeo de la Ciber Seguridad

**Pág 82**



## El Lugar

De visita por el campo termosolar de Guzmán en Palma del Río (Córdoba)



## Comunidades

Los JJ. OO. muestran Gran Bretaña al mundo

**Pág 92**



# Corporativo

Campaña  
**FCC** Prevención

# SÍ “En mi trabajo la Prevención sí vale la pena SEGURO QUE SÍ”

Los protagonistas de esta campaña son todos y cada uno de los trabajadores de la compañía. Esta iniciativa pretende fomentar la cultura preventiva y fortalecer la actitud positiva de todos los trabajadores hacia la prevención de riesgos laborales y hacia la promoción de la salud en el trabajo.

Vídeo de la  
Campaña

FCC presenta la nueva campaña de seguridad y salud “En mi trabajo la Prevención Sí vale la pena. SEGURO QUE SÍ”, cuyo objetivo fundamental es fomentar y fortalecer la actitud positiva de todos los trabajadores hacia la prevención de riesgos laborales y hacia la promoción de la salud en el trabajo.

#### Objetivo estratégico: “Accidentes 0”

FCC tiene el objetivo estratégico de conseguir alcanzar el resultado de “Accidentes 0”, entendido como la ausencia de daños a la salud del trabajador en todos sus aspectos. Esta campaña persigue, por un lado, reforzar el compromiso de la empresa con la seguridad y salud laboral y por otro concienciar a todos







los trabajadores de lo importante que es su implicación y participación en la consecución de este objetivo, en la medida en que cada trabajador se sienta responsable de utilizar adecuadamente los elementos de seguridad que se ponen a su disposición y de seguir las instrucciones para realizar el trabajo de forma adecuada.

“ La preocupación por la seguridad y la salud de las personas de FCC, una responsabilidad que nos atañe a todos ”



# Campaña FCC Prevención

El fomento de la salud en el trabajo entendido como algo más que cumplir simplemente los requisitos legales en materia de seguridad y salud, también significa que la empresa ayude activamente a sus empleados a mejorar su estado de salud general y su bienestar con una visión global, haciendo que los trabajadores se sientan mejor y más sanos. Es por ello que FCC dispone de la estructura adecuada en cada área de actividad para la gestión de la seguridad y salud.

Promover e integrar la cultura preventiva en el seno de nuestra organización, en todos nuestros procesos de trabajo y en todas

nuestras actitudes para enfrentarnos a los nuevos retos laborales, es un elemento esencial y objetivo inequívoco de la compañía.

## Promover e integrar la cultura preventiva

La presente iniciativa se enmarca dentro de las acciones del Plan Estratégico de Seguridad y Salud en el Trabajo iniciado en 2009 que supuso un cambio organizativo y de orientación, migrando hacia un concepto más participativo y proactivo y dejando atrás una gestión apoyada en acciones fundamentalmente de carácter reactivo y de cumplimiento formal.

Además, la acción iniciada pretende tener una continuidad en el tiempo, tanto en el reconocimiento de lo conseguido hasta ahora como en el esfuerzo e ilusión por afrontar el futuro desde el convencimiento de hacer día a día del entorno laboral un lugar mejor en todos los sentidos.

Los protagonistas de esta campaña son todos y cada uno de los trabajadores de la compañía, porque los principales activos de una empresa son intangibles y entre ellos está el capital intelectual y emocional de cada trabajador. Por ello, se quiere destacar que el valor de las personas no está solo en ellas mismas, sino en su capacidad de contribuir con lo mejor de sí mismas.

“ Una de las grandes fortalezas es el conjunto de la plantilla de FCC ”





A principios de este año, los empleados de FCC de .A.S.A. en Zisterdorf (Austria), Bratislava (Eslovaquia) y Znojmo (República Checa); de Alpine en Londres (Reino Unido), Viena (Austria), Dimitrovgrad (Serbia) y Varsovia (Polonia); de FCC Environment en Northampton (Reino Unido) y Allington (Reino Unido), de FCC Construcción en México DF (México) y finalmente de SmVak en Ostrava (República Checa), participaron desinteresadamente y poniendo todo su empeño en el rodaje del vídeo destinado a promocionar la Campaña de Prevención de Riesgos Laborales de FCC.



# Tercera edición de los Premios a la Eco-eficiencia

“ Esta iniciativa ha sido una experiencia muy enriquecedora y sus impulsores confían en que siga constituyendo un buen estímulo para el objetivo de FCC de situarse como empresa sostenible y de servicios ciudadanos

”

FCC ha puesto en marcha la tercera edición de los “Premios a la Eco-eficiencia” que tiene como finalidad premiar las iniciativas o actuaciones realizadas por los empleados de FCC que contribuyan al desarrollo sostenible, a la implantación de medidas adecuadas para el aprovechamiento de los recursos naturales y a la puesta en marcha de nuevos procesos.

Como en años anteriores, la convocatoria se organizará en torno a las siguientes categorías:

- Idea/proyecto eficiente que mejore la vida a los ciudadanos.
- Idea/proyecto eficiente que mejore los resultados de la compañía.

Se otorgará un premio por cada categoría que consistirá en un viaje para dos personas, con todos los gastos pagados (vuelo, hotel y bolsa de viaje de 1.000 euros). También se entregarán dos diplomas honoríficos a valoración del propio jurado.

Los empleados de FCC interesados en participar en los Premios a la Eco-eficiencia pueden obtener las bases y el formulario de participación en sus correspondientes

centros de trabajo o descargarlo en la intranet el grupo.

Esta iniciativa ha sido una experiencia muy enriquecedora y sus impulsores confían en que siga constituyendo un buen estímulo para el objetivo de FCC de situarse como empresa sostenible y de servicios ciudadanos. Para ello el grupo invita a todos los empleados a contribuir con sus aportaciones, a divulgar la convocatoria a todos los ámbitos de la organización y a estimular la participación de todas las personas que forman parte del Grupo FCC.



En el siglo XVIII un ciudadano de Persia decidió tapar la luz que entraba por las ventanas y creó las persianas.

*Su idea mejoró el mundo*

Tus ideas para mejorar el mundo también pueden tener un gran destino.



*Ideas que cambian el mundo*



Servicios Ciudadanos



# Más unidos, más cercanos

# Nueva sede corporativa

# en Las Tablas

Con el marcado objetivo de instaurar un nuevo modelo de funcionamiento, organizado, racionalizado, centralizado y mucho más operativo, FCC ha puesto en servicio su nueva sede corporativa, ubicada en el número 40 de la Avenida del Camino de Santiago, en el barrio madrileño de Las Tablas, a muy poca distancia de las sedes sociales de algunas empresas del sector y muy próxima a compañías tecnológicas como Telefónica o Vodafone.

Este proyecto de reunificación de gran parte de las oficinas de Madrid de las áreas de FCC de Servicios y Construcción es la materialización de las ideas gestadas durante años por la dirección de FCC, y está inspirado en las experiencias adquiridas en las oficinas de las empresas más relevantes a nivel nacional e internacional.

Este cambio lleva consigo la expresión de una cultura de trabajo en equipo basada en cuatro principios: "hacer las cosas bien, eficiencia, integridad y proximidad", que son las señas de identidad más importantes en las que se sustenta la cultura corporativa de FCC.



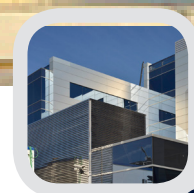
En su apuesta por la innovación, con el elevado compromiso de la alta dirección del Grupo en la I+D+i, y la eco-eficiencia, entendida como un menor consumo de recursos naturales, el grupo avanza en su camino hacia el liderazgo en sostenibilidad de sus sectores de actividad. Además, las políticas de responsabilidad social de FCC



se mueven por el criterio de la proximidad, empezando por sus propios empleados.

Se pasa de un modelo circunstancial, casual, descentralizado y sin planificar, con la falta de sinergias y duplicación de servicios

que ello conlleva, a un modelo organizado, racionalizado, centralizado y mucho más operativo, con una innovadora optimización de recursos y espacios que fortalecerá la imagen de FCC como empresa puntera de Servicios Ciudadanos y favorecerá las sinergias entre todas las empresas que ocuparán la nueva sede.





violencia de género



# Apoyo a las mujeres violencia de género

María (nombre ficticio) lleva un año divorciada, asume la custodia de un menor de edad, nexa que aún le une a su agresor a través del régimen de visitas. Esto sigue suponiendo un problema para ella, usa a un familiar como intermediario, ya que todavía tiene una orden de protección en vigor.

A pesar de esto, considera que está en un punto muy avanzado de su proceso de recuperación, y cuando mira hacia atrás se da cuenta de todo lo que ha superado y se siente bastante orgullosa de lo conseguido.

Actualmente, una de sus mayores dificultades radica en tener que asumir ella

sola el coste de la hipoteca y otras deudas que su ex marido ha dejado de pagar. En este sentido ha resultado fundamental el conseguir un trabajo que le permita asumir sus gastos.

**“La fuerza fundamental está en una misma”**

Su hijo es para ella el apoyo y motivo fundamental para salir de la situación de violencia. Gracias a él fue consciente de la gravedad de lo que estaba ocurriendo y de que tenía la obligación de tomar medidas y luchar contra su situación. Ahora, tres años después, afronta la vida con esa misma filosofía: la fuerza fundamental está en una misma, solo hay que saber sacarla. Una vez tomada la decisión, ha resultado imprescindible el apoyo de su madre y de otras mujeres que habían pasado por esto.



# que han sufrido ero

Para María, como para muchas mujeres víctima de violencia de género, su incorporación al mercado de trabajo y el acceso a un empleo estable, constituyen una de las principales estrategias para ganar autoestima y autorreconocimiento, al tiempo que le permite acceder a una autonomía personal y a la independencia económica.

## Comprometida con la igualdad

Consciente de esta realidad y comprometida con la igualdad de oportunidades como elemento de cohesión social y de mejora

de los objetivos empresariales, según se establece en su Política de Igualdad y Diversidad, el grupo FCC promueve una cultura basada en la inclusión que busca, respeta y valora las diferencias.

Este compromiso se ha materializado en diferentes acciones:

- Acciones de formación y sensibilización sobre igualdad y prevención del acoso (entre las cuales se cuenta la suscripción de las Campañas contra la Violencia de género del Ministerio de Sanidad, Servicios Sociales e Igualdad).
- Elaboración y puesta en marcha de planes de igualdad para promover la igualdad de oportunidades en su plantilla.
- Firma de convenio de colaboración con el Plan de Empleo de Cruz

Roja para promover la inserción de mujeres víctimas de violencia de género, colaboración enmarcada en un convenio también firmado con el Ministerio de Sanidad, Servicios Sociales e Igualdad para promover este tema entre grandes empresas.

En el marco de esta colaboración, trasladamos la experiencia positiva de una de las líneas de negocio de FCC donde se han incorporado cuatro mujeres que han sufrido violencia de género. La entrevista se ha realizado a personas que trabajan en FCC, pero no podemos desvelar su identidad.





# ¿Qué es la violencia

**“NOS AMENAZABA A MÍ Y A NUESTRO HIJO. LE DENUNCIÉ.”**

**NO TE SALTES LAS SEÑALES. ELIGE VIVIR.**



**016** ATENCIÓN A VÍCTIMAS DE MALOS TRATOS POR VIOLENCIA DE GÉNERO





# de género? Algunos indicadores de alarma

Es cualquier acción o actitud de la pareja o ex pareja que se impone a una mujer para subordinarla o discriminarla. Son violencia de género o machista, los abusos sexuales, físicos, económicos y psicológicos...

Según un informe de Naciones Unidas, la violencia de género afectará a lo largo de la vida a una de cada tres mujeres.

## Y recuerda...

- La violencia de género no tienen nada que ver con situaciones personales; problemas en el trabajo, tensiones familiares, etc...
- La única responsable de la violencia es la persona que la ejerce, no se puede culpabilizar a la mujer de haber hecho algo para provocar esta situación.

Existen toda una serie de indicadores que

se suelen ignorar porque se consideran normales o se toleran en las relaciones de pareja, devastadores para las mujeres y que suelen desencadenar en situaciones más dramáticas.

## ¿Qué hacer si sufres violencia de género?

Llama al 016, es un teléfono gratuito, de atención las 24 horas del día, los 365 días del año. Te ofrecen asesoramiento jurídico, sobre recursos y derechos, sobre los pasos a dar en caso de maltrato. Pedir ayuda no te compromete a realizar acciones que no desees, pero es necesario que estés informada por si acaso.

## Prepárate para reaccionar en caso de agresión:

- Escribe sobre las agresiones que has sufrido e intenta recordar las fechas y el

estallido de violencia desde el principio hasta el final.

- Cuenta lo que te está pasando a alguna persona, pide que te ayude y que te acompañe a buscar información, si no quiere hacerlo sola.

## Piensa cómo protegerte y prepárate:

- Cuenta con personas de confianza (en el trabajo, en el vecindario, amigas...) que te puedan ayudar en caso de emergencia.
- Ten siempre al alcance lo más imprescindible (llaves, documentación importante...).
- Si tienes hijos/as cread una señal que sirva para avisaros de que hay que salir de casa.
- Haz que tus hijos/as memoricen el 112 como teléfono de referencia en caso de emergencia.

## En caso de agresión:

- Si estás en peligro, llama al 112.
- Huye de habitaciones donde hay objetos peligrosos (por ejemplo, la cocina) e intenta buscar un lugar seguro (El más seguro es la habitación más próxima es la que está más cerca de la calle, así puedes huir con más facilidad).
- Si no has podido huir, protégete las partes más vulnerables del cuerpo (la cara, cabeza y el pecho).

## Algunos ejemplos, "no los desoigas":

Esto son estrategias de control	<ul style="list-style-type: none"><li>• ¿Te llama, te envía SMS y se pone permanentemente en contacto contigo cuando no estáis juntos?</li><li>• ¿Te pide que les des explicaciones sobre dónde vas, con quién vas, qué haces?</li><li>• ¿Te controla económicamente? ¿Te pregunta cuánto gastas y en qué?</li></ul>
Estas actitudes quieren provocar el aislamiento	<ul style="list-style-type: none"><li>• ¿No le gusta que tengas amigas, no quiere que veas a tu familia y se molesta si estás con otra persona a solas?</li><li>• ¿Alguna vez te ha despreciado delante de otras personas?</li></ul>
Son acciones intimidatorias	<ul style="list-style-type: none"><li>• ¿Le tienes miedo?</li><li>• ¿Te insulta o te humilla?</li><li>• ¿Te amenaza con quitarse la vida o conseguir la custodia de los/as hijos/as?</li><li>• ¿Tienes la impresión que tienes que adivinar sus deseos y complacerlos?</li></ul>



# ¿Qué es la violencia de género? Algunos indicadores de alarma

### Si ya no convives con el agresor:

- No aceptes quedar con él a solas, el momento de separación es de alto riesgo.
- Evita dar tus datos personales (dirección del nuevo domicilio, nuevo número de teléfono, etc.); facilítalos solo a personas de mucha confianza.
- Explica lo que ha pasado en la escuela y avísalos de quienes son las únicas personas que pueden recoger niños/as.

¿Qué hacer si detectas que alguna persona cercana está sufriendo violencia de género? ¿Cómo apoyar a personas de tu entorno que han sido víctimas de violencia de género?

La violencia de género no es una cuestión privada, es una lacra social que todos/as debemos combatir no tolerando actitudes discriminatorias o vejatorias hacia las mujeres y apoyando a las que están o han sufrido violencia de género.

Si detectas que alguna persona cercana está sufriendo violencia de género; habla con ella pero no la juzgues, ni la fuerces a tomar decisiones, respeta sus tiempos y sus silencios. Es importante que sienta que puede contar contigo, haga lo que haga y decida lo que decida.

Si presencias o intuyes que se está produciendo una agresión (por ejemplo, en tu vecindario) llama al 112.

Si tienes una compañera de trabajo que ha sufrido violencia de género:

- Respeta su decisión de contarle o no en el centro de trabajo.
- Apóyala en su recuperación emocional.

A través de la descalificación constante a la que ha estado sometida; una repetición constante de que “no vale nada”, de manera directa o indirecta, hace que acabe creyéndoselo. Todas las estructuras psicológicas de la persona; imagen de su cuerpo, imagen que tiene de los demás, valores e ideales, todo lo que da coherencia y propósito en la vida, se invaden sistemáticamente. Esta erosión de la autoestima tarda en recuperarse y en la recuperación es clave el apoyo del entorno, también el laboral.

Y si hay en tu plantilla alguna mujer que ha sufrido violencia de género:

- Conoce y respeta sus derechos en el entorno laboral. Guía de derechos de las mujeres víctimas de violencia de género.  
Link: Guía elaborada del Ministerio.
- Visibiliza en tu entorno laboral mensajes contra la violencia de género; algún cartel con mensajes de sensibilización, alguna charla con alguna entidad local que trabaja con estas mujeres...
- No toleres en tu entorno de trabajo comentarios e imágenes sexistas y promueve actitudes igualitarias (por ejemplo, no distribuyas las tareas por



sexo). El generar un clima de no tolerancia hacia las desigualdades favorecerá para que la mujer cuente lo que le está pasando y pida apoyo en su entorno laboral. Una detección a tiempo es clave para poner fin a la violencia, de manera además que no perjudique lo menos posible a su rendimiento laboral.

- No es necesario un abordaje diferente desde RR.HH. del que realizas con otros trabajadores/as, simplemente ob-

serva ciertos indicadores para poderla apoyar en su proceso de recuperación:

- Lenguaje no verbal: se manifiesta distendida, con postura relajada y establece contacto visual.
- Expresiones verbales: habla con seguridad, se dirige a sus superiores o compañeros/as sin miedo, directamente, se expresa con claridad y coherencia.
- Comunicaciones con el resto del grupo de trabajadores/as: se comunica abiertamente.

- Risas, bromas..: se ríe abiertamente con las bromas del resto del grupo y/o participa en las mismas.
- Aportaciones a las conversaciones: interviene en las conversaciones, se refiere a sus experiencias...
- Implicación e interés demostrados en las tareas: demuestra interés, se compromete con que salga bien, demuestra un elevado interés en lo que se hace o dice...
- Capacidad de salir de sí misma: se manifiesta activa, colabora con los/as demás, realiza bromas para ayudar a las/os demás. Habla y deja hablar.
- Al finalizar la jornada laboral: se despide y realiza comentarios a los/as demás.
- Si ves un retroceso a través de estos indicadores habla con ella, trasládale que es importante que pida ayuda, que cuente con profesionales que puedan ayudarla a sentirse mejor y a recuperarse totalmente.



# Entrevista a un responsable de RR.HH. de FCC

## violencia de género



**Pregunta.** ¿Qué preguntas o dudas se te han planteado sobre la incorporación de mujeres que han sufrido violencia de género en la empresa?

**Respuesta.** Inicialmente me surgieron ciertas dudas sobre la confidencialidad a mantener acerca de su situación personal y el trato hacia dichas candidatas. Dichas dudas fueron solventadas tanto por los responsables del proyecto como por las propias candidatas al puesto ofertado.

**P.** ¿Cómo ha sido la experiencia de incorporar a tu plantilla mujeres que habían sufrido violencia de género? ¿Es necesario un abordaje diferente desde RR.HH. en la incorporación de estas mujeres?

La experiencia ha resultado positiva. Los perfiles seleccionados para los puestos de trabajo ofertados se ajustan a los perfiles competenciales y profesionales exigidos

por el negocio. La ilusión que las trabajadoras han mostrado en todo momento por el puesto de trabajo supera las expectativas iniciales a su contratación.

**P.** ¿Con que dificultades te has enfrentado? ¿Cómo las has resuelto?

**R.** No me he tenido que enfrentar a ningún tipo de dificultad.

**P.** ¿Aconsejarías la experiencia a otros/as compañeros/as de RR.HH.? ¿Qué les dirías?

Recomiendo que se le ofrezca la oportunidad de acceder a puestos de trabajo a candidatas que han sufrido violencia de género. Su búsqueda de estabilidad laboral y personal, les lleva en todo momento a desarrollar su capacidad de comunicación, trabajo en equipo y orientación a los objetivos fijados. No hay ninguna diferencia respecto a otros trabajadores, exceptuando la gran valoración que tienen por el trabajo y la oportunidad ofrecida.

**CLÁUSULA DE ANONIMATO.** En esta entrevista se ha preservado en el anonimato la identidad de la persona entrevistada, judicialmente reconocida como víctima de violencia de género, por deseo expreso de la misma al objeto de no dañar su derecho a la intimidad, el honor y la propia imagen, así como para evitar cualquier riesgo adicional de agresiones.

De la misma forma, se mantiene en el anonimato la identidad del responsable de equipo para evitar la identificación indirecta de la víctima de violencia de género.

## CERODIECISEIS

Tuvo que abandonar su mesa dando un traspies con la papelera cuando colgó el teléfono. Desde el otro lado de la línea, la voz entrecortada de su colega de personal le había puesto primero nerviosa y después le había exasperado hasta que repentinamente adquirió conciencia de lo que estaba sucediendo. Fue como un shock eléctrico, como una patada en la boca del estómago, y sólo entonces pudo reaccionar levantándose como un muelle de la silla y alcanzando la puerta de su

despacho, no sin antes tropezar con la dichosa papelera.

Los detalles aún eran confusos, pero abajo, en personal ya estaban agilizando la tramitación de todos los papeles con la mayor celeridad y diligencia, cosa que le incomodó sin poder explicar muy bien por qué. Quizá le molestó esa eficacia imperturbable que con una frialdad metódica se dedicaba a ejecutar los trámites debidos, orillando la esencia trágica del asunto para tratarlo como una gestión más en la monotonía administrativa; o quizá sintió que le hurtaban la posibilidad

de poner algo de su parte para contribuir con su granito de arena a resolver alguno de los cabos que surgieran.

Sea como fuere, no encontró mejor remedio que emitir un sonoro exabrupto como embajada y presentación de su requisita: Joder! Es que nadie me va a decir dónde es la dirección! Súbitamente, todos dejaron de mirar a las pantallas y uno de los compañeros, el que peinaba canas más abundantes, se acercó a ella para ofrecerse a acompañarla en su coche, lo que ella rechazó radicalmente y tras volver a preguntar, ya en un tono más sosegado,



## Entrevista a la mujer que se ha insertado en FCC

### P. ¿Cómo ha sido la incorporación a la empresa?

R. Desde un principio me sentí tratada con mucha normalidad, como el resto de trabajadores. Detecté cierto cuidado y sensibilidad por parte de mis superiores. Esta sensibilización y comprensión me hizo sentir muy cómoda, y que se me exigiese lo mismo que al resto me ha permitido sentirme orgullosa de mantener mi puesto de trabajo. Aunque el día a día lo tengo que defender con mi esfuerzo, considero fundamental que se me diese esa primera oportunidad para demostrar mis capacidades. Creo que no hubiera sido posible de no ser por colaboraciones como la que mantiene la empresa con Cruz Roja.

### P. ¿Qué aspectos positivos ha tenido para ti encontrar un empleo?

R. Ha mejorado mi autoestima, me siento más segura y además ahora soy independiente económicamente. El hecho de arreglarme cada mañana para salir a trabajar, cuidarme más y esforzarme por

verme bien ha sido muy importante para sentirme mejor. Además, durante el trabajo olvido mis problemas personales, me centro en lo que tengo que hacer...

Conocer a otros compañeros y profundizar en esas relaciones personales me ha supuesto además de un apoyo, un aprendizaje, ya que he comprendido que cada persona tiene sus propias dificultades, y todo el mundo tiene que luchar en mayor o menor medida para salir adelante. Me ha permitido quitarme la etiqueta de "víctima" y relativizar mucho más mis propios problemas.

### P. ¿Qué cuestiones crees que pueden hacer las empresas para apoyar a las mujeres que han sufrido violencia de género?

R. Creo que nos deben tratar con normalidad, igual que al resto de trabajadores, pero contando con la sensibilidad de la empresa, ya que no todas las mujeres se recuperan de la misma manera o con la misma rapidez. Cuando además siguen persistiendo problemas de ansiedad o tratamientos psicológicos, es importante que la empresa no dificulte el mantenimiento de los mismos (citas médicas, etc).

Por otro lado, una de las mayores dificultades a las que nos enfrentamos las mujeres

que hemos pasado por esta situación es la cuestión de las responsabilidades familiares no compartidas. Esto supone otro impedimento a la hora de buscar/encontrar empleo, pues no podemos asumir cualquier horario laboral. En un entorno laboral en el que cada vez se exige más flexibilidad por parte del trabajador/a resulta una barrera real para conseguir y mantener un empleo, que por otro lado es imprescindible para asumir nuestros gastos y los de nuestros menores, además de para reforzar nuestra autoestima bastante afectada.

### P. ¿Qué le dirías a otras mujeres que ahora estén sufriendo violencia de género?

R. En primer lugar que abran los ojos y asuman lo que les está ocurriendo, que se reconozcan a sí mismas en ese papel. Después les recomendaría que contasen lo que les está pasando, y que tengan cuidado pero nunca miedo. Por último, que la clave está en no mirar atrás y tirar para adelante. Les diría que la violencia no solo está en los golpes, sino también en los desprecios y maltratos de otro tipo. Tenemos que vivir nuestra propia vida, no la que nos obligan a vivir.

Les regalaría la idea de que hoy quizá esté nublado, pero mañana seguro que sale el sol.

la maldita dirección, garabateo en un papel lo que le dictaban con la convicción de que llegaría sin necesidad de más instrucciones.

Por el camino, entre un mar de semáforos que le pareció infinito, recordó los años que llevaban trabajando juntas: casi once, a razón de más de ocho horas diarias. Había estado más tiempo a su lado que con la mayoría de sus seres queridos en los últimos años; había ido a su boda siete años atrás, había tenido a sus hijos en su regazo, no sin sentir una pizca de envidia

por algo que no le había sido dado a ella, había celebrado el pisito nuevo que se compró en las afueras de la ciudad, ...

Habían sido once años también de sinsabores, no ya las largas jornadas de trabajo cuando era necesario terminar un proyecto con fecha de caducidad o para solventar cualquier urgencia. También había estado a su lado cuando ella misma se divorció, hace ya cuatro; nada traumático, una conversación para finiquitar el afecto, y unos cuantos papeles para ordenar los bienes civilizadamente y legalizar su nuevo status.

Por eso, cuando un par de años después ella le vino a contar que su matrimonio

estaba resultando un infierno, apenas levantó los ojos de la pantalla. Estaba con una de esas urgencias. Se limitó a despacharla con un: Pues ya sabes, mira mi ejemplo, hace dos años que estoy en la gloria. Bueno y tu mejor, que tienes dos críos que te van a hacer compañía! Así te entretienes y no tienes tiempo de pensar en penas.

Ella no volvió a comentar nada. Era así, prefería no molestar. A veces cuando cometía un error, enseguida se disculpaba: "si es que soy tonta, ya me lo decía Luis,

## violencia de género



# No lo permitas, todos contra la Violencia de Género

FCC está comprometida en la lucha contra la Violencia de Género y por ello queremos recordar a todas las personas que trabajan con nosotros que debemos estar alerta ante cualquier signo de violencia contra las mujeres, en cualquiera que sea nuestro ámbito de actuación.

Recursos Humanos, a través de la labor del Equipo de Gestión de Igualdad y Diversidad, continúa promoviendo e impulsando

acciones encaminadas a favorecer la igualdad y luchar contra la lacra social que representa la violencia de género.

Porque estamos convencidos de que la igualdad no es sólo un derecho, sino que es el mejor antídoto contra la violencia de género, no queremos quedarnos en la mera denuncia, queremos contribuir en la sensibilización de la sociedad respecto de esta materia e implicar a todas las personas de FCC para lograr los objetivos de inserción laboral del colectivo de mujeres víctimas de violencia de género.

Nos hacemos eco de la campaña del Ministerio de Sanidad, Política Social e Igualdad, No lo permitas, y, estamos seguros que gracias al esfuerzo y la solidaridad de todos los que formamos FCC, mejorando así el bienestar de nuestra sociedad y reafirmando el compromiso con las comunidades a las que servimos.

## CERODIECISEIS

y tenía razón, no sirvo para nada". Prefería no contestar, tampoco tenía tiempo para ponerse animosa, con la de trabajo que tenía.

Aunque es cierto que algunos días, notaba su ausencia, tampoco quería parecer impertinente preguntando; entendía que debía ser para ocuparse de los críos o para asistir a la consulta del abogado, porque se había complicado su separación, que para ella el divorcio era algo que había que pensar muy bien.

Ahora recordaba los días de baja médica del año pasado, la mala cara que se le había ido poniendo, la cojera con la que llegó a estar durante más de una semana y que ella pasó por alto como una enfermedad cualquiera, como achaques

de la edad. Todo lo había pasado como de perfil; a fin de cuentas, se trataba de asuntos personales y quién era la empresa, quién era ella misma para inmiscuirse en tales honduras.

Lo cierto es que sabía, se podía saber por los comentarios de pasillo, por las afirmaciones veladas de las compañeras, que después del infierno de una pareja rota, estaba pasando por el purgatorio de una separación difícil. Pero, ¿acaso ella misma no había pasado por lo mismo y sabía lo que era? No era algo tan complicado y ya se lo había dicho varias veces: "a mí no me resultó tan difícil, no sé por qué lo complicas tu tanto. Déjale y vive tu vida."

Incluso a veces, con algunos compañeros de ventas ella misma había admitido ironías sobre sus inclinaciones: "ya sabes, hay algunas que les gusta que las trates mal",

"como yo digo, cuanto peor, mejor", "algo le dará para que no se despegue ...." Cuando no había asentido con una sonrisa, había apuntillado con otra ironía: "no todas somos así, mira yo, que a mí no hay quien me doblegue".

Como si doblegar fuera lo que nadie espera recibir.

Cuando llegó al hospital súbitamente encontró la contestación a la pregunta con que había exorcizado tantos pensamientos: ella no era la empresa, es cierto, pero era su compañera, y como tal podía haber hecho algo más que limitarse a evitar una conversación incómoda o una situación difícil.

En el mostrador del servicio de urgencias le rogaron que esperase, lo que le exasperó nuevamente, si bien un hilo de pensamiento





## Colaboración

FCC viene colaborando desde hace dos años con el Ministerio de Sanidad, Servicios Sociales e Igualdad, con el que suscribió en su momento un convenio de colaboración para sensibilización e inserción laboral. Posteriormente ha sido complementado con la suscripción de sendos convenios con entidades especializadas en la atención e inserción laboral de colectivos desfavorecidos como la Fundación Integra y Cruz Roja Española, a fin de desarrollar las acciones de sensibilización e inserción laboral.

le susurraba: “ahora tienes prisa, después de tantos años esperando, ¿para qué?”

Complicidad, esa era la clave. Mientras había ido todo bien, habían tenido la complicidad de dos amigas, no sólo compañeras de trabajo; pero cuando las cosas se torcieron, eligió mirar para otro lado, taparse los oídos, ser cómplice con su silencio.

Cuando por fin la enfermera se dirigió a ella para decirle que ya no estaba en esas dependencias, que había sido trasladada, apenas llegó a formular la pregunta de si la habían subido a planta: la mirada de la aquélla no dejaba lugar a equívoco. Se clavó las uñas en la palma de la mano hasta casi sangrar.

En el ascensor su cabeza no dejaba de dar vueltas a once años de amistad traicionada, de defraudación, que ahora concluía con un golpe de Gracia. Qué ironía, hasta para un final como este había un latiguillo para echar aún más sal en la herida.

Cuando salía coincidió con una pareja de la policía que llevaban a un hombre, bastante desmadejado y algo cargado de hombros para la edad que tenía. Porque, aunque sólo lo había atisbado por detrás y durante unos segundos, mientras era obligado a entrar en el celular, no tenía ninguna duda: se trataba de él.

Fue salir disparado el coche de policía con la sirena aullando su dolor, y quedar ella con la mirada pérdida en el fondo de la marquesina del autobús, borrosa por las lágrimas, fija por la rabia, hasta que poco a poco fue viendo lo que tenía delante de

los ojos. Ante sí, un cartel y cuatro palabras quedaron grabadas para siempre en su retina: 016, no lo permitas.



Luis Suárez  
Director de Relaciones Laborales  
del Grupo FCC

# Guía de eficiencia energética para iluminación

FCC ha elaborado una Guía Técnica de eficiencia energética para iluminación, con la colaboración del Departamento de Gastos Corporativos y Servicios Generales, de FCC SIE y FCC Energía, cuyos objetivos son la optimización energética del parque actual de luminarias y dar una cultura energética básica dirigida a aquellas personas que no siendo técnicas en esta actividad son responsables de su mantenimiento.

La utilización de iluminación en las actividades desarrolladas en los espacios cor-

porativos se basa en dos principios fundamentales: primero, garantizar las óptimas condiciones para el desarrollo de las actividades proporcionando un espacio de trabajo lo más confortable posible; y segundo, obtener la máxima eficiencia energética posible y el máximo ahorro de energía, tanto por reducción de costes, como por reducción de carga energética.

Desde el punto de vista energético y medioambiental, hay que destacar que aunque el consumo de energía por iluminación no es el principal elemento respecto al consumo total de energía en los edificios, el potencial de ahorro puede oscilar en un 30% y supondría la reducción de miles de toneladas de emisiones de CO<sub>2</sub> a la atmósfera.

Por tanto, es fundamental la utilización de iluminación eficiente, mediante luminarias de alto rendimiento, que incorporan equipos auxiliares de bajo consumo y lámparas de alta relación lumen/watio, unidas al uso de sistemas de regulación y control adecuados a las necesidades del lugar a iluminar, lo que permitirá tener unos buenos niveles de confort sin sacrificar la eficiencia energética.

## Datos sobre el valor del consumo de energía empleado en el alumbrado

- Es el 20% del total de la energía eléctrica consumida en el hogar.
- Es el 70% del total de la energía eléctrica consumida en las calles de una ciudad.
- Es el 19% del total de la energía eléctrica consumida en el mundo.



## Fines que persigue la guía

### Mejorar el Medioambiente

- Minimizando incumplimientos legales.
- Identificando los procesos que generan impacto ambiental.
- Fomentando el uso de energía de alta eficiencia.
- Concienciando al personal.

### Mejorar la calidad de los servicios y el grado de satisfacción

- Mejorando la imagen interna y externa de los centros y por consiguiente del Grupo.

### Optimizar los recursos y reducir el coste

- Eficiencia energética.
- Reducción del coste energético.
- Mejora de la calificación energética.





## Campaña Publicitaria

PUBLICIDAD 2007

Con nuestra experiencia lograrás el mejor resultado.

Somos lo que esperas. Sin artificios. Sin promesas. Sin límites. Sin fronteras.

25/07/2012

### FCC Logística renueva sus páginas en Internet con más información y servicios...

En esta nueva Web, concebida con un diseño sencillo, más ágil, moderno y muy visual, FCC Logística ofrece a sus clientes una amplia gama de servicios a través de la red, con lo que facilitar el desarrollo de distintas actividades y proporcionar un mayor valor añadido al conjunto de los procesos. A través de sus páginas en Internet, el cliente puede no sólo seguir el control de las rutas, comprobar...

[más información](#)

25/04/2012

### FCC Logística abre nuevas instalaciones en Valencia

Desde esta plataforma, que cuenta con una superficie de 6.500 metros cuadrados de superficie, una altura libre de 9 metros y 12 muelles de atraque cubiertos, FCC Logística se encargará de la distribución a las provincias de Valencia, Castellón, Albacete y Teruel. El motivo del cambio de instalaciones es consecuencia de la modernización de las Infraestructuras de la compañía, así como a una mejor...

[más información](#)



# FCC Logística renuevan sus

## FCC Logística, más información y servicios

FCC Logística ha actualizado recientemente su página Web ([www.fcclogistica.com](http://www.fcclogistica.com)), donde ha incrementado los servicios "on line" que ofrece a sus clientes, así como la información sobre las actividades que la compañía desarrolla en el conjunto de la Península Ibérica.

En esta nueva Web, concebida con un diseño sencillo, más ágil, moderno y muy visual, FCC Logística ofrece a sus clientes una amplia gama de servicios a través de la red, con lo que facilitar el desarrollo de distintas actividades y proporcionar un mayor valor añadido al conjunto de los procesos.

A través de sus páginas en Internet, el cliente puede no solo seguir el control de las rutas, comprobar la apertura de puertas fuera de los destinos establecidos o de las temperaturas en diferentes compartimentos, sino que además puede realizar consultas del stock, de la entrada de mercancías, el análisis de la calidad del servicio, la monitorización diaria de los mismos o la gestión integral de las incidencias.

### Solicitud cita previa

También es posible la solicitud de cita previa para la gestión de la aduanas, tanto en el Recinto Aduanero como en el PIF del Puerto de Valencia y cuenta con una herramienta que conecta con el sistema de gestión de almacenes de FCC Logística, que permite la gestión de la publicidad en el lugar de venta o productos de marketing. Por otro lado, la compañía ha aumentado

en estas páginas la información disponible sobre la empresa, sus soluciones logísticas especializadas en sectores de actividad, el conjunto de las infraestructuras en la Península, la gestión de la calidad o su posicionamiento estratégico, donde se recogen algunos de los principales datos de la empresa.

Podemos destacar además el apartado "Personas", donde la compañía muestra su política corporativa respecto a empleados, clientes, proveedores, accionistas y colaboradores. Dentro de esta sección, se ha incluido la política de prevención de riesgos laborales de la empresa, con la que proteger la integridad y salud de las personas en el trabajo. La Web cuenta también con una sección de actualidad, donde de forma periódica se incluyen las noticias más relevantes.



## Gestión Integral

Líder del mercado en residuos industriales

Tramitación administrativa, caracterización, recogida, reciclaje, tratamiento y gestión final

## Líder en residuos industriales con la gama más completa de servicios

La extensa implantación de FCC Ámbito y la integralidad de sus servicios asegura la respuesta más rápida y competitiva a las necesidades medioambientales de nuestros clientes

### Reciclaje de aceites en EEUU

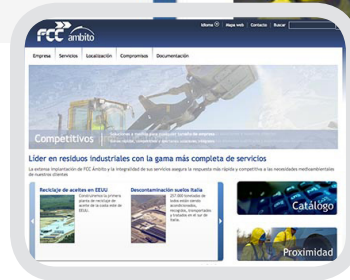
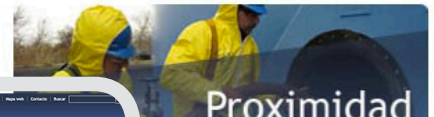


Construiremos la primera planta de reciclaje de aceite de la costa este de EEUU.

### Descontaminación suelos Italia



257.000 toneladas de lodos están siendo acondicionados, recogidos, transportados y tratados en el sur de Italia.



# y FCC Ámbito páginas web

## FCC Ámbito, sencilla y moderna

FCC Ámbito apuesta por la calidad de los servicios, combinados por el máximo respeto por el medio ambiente y la seguridad y salud de sus empleados utilizando las más modernas tecnologías.

La nueva página de FCC Ámbito ([www.fccambito.es](http://www.fccambito.es)) ha modernizado y ampliado su información sobre las actividades que realiza y los lugares del mundo donde está presente.

La extensa implantación de FCC Ámbito y la integralidad de sus servicios asegura la respuesta más rápida y competitiva a las necesidades medioambientales de sus clientes.

Con esta nueva carta de presentación, FCC Ámbito incluye en esta nueva web datos sobre los servicios que realiza, información sobre la política de prevención de riesgos laborales de la empresa.

Link: [www.fccambito.es](http://www.fccambito.es)



# Los Negocios



## FCC construirá el nuevo puente

“ Las obras durarán cinco años y emplearán a más de 3.000 trabajadores

”

FCC ha ganado el concurso para la construcción del nuevo puente Gerald Desmond de Los Ángeles (Estados Unidos), que reemplazará el actual. El contrato cuenta con un presupuesto de 650 millones de dólares (unos 540 millones de euros) e incluye el diseño y la construcción del nuevo Puerto de Long Beach también en Los Ángeles.

El proyecto completo que tendrá una duración de cinco años se han adjudicado a una UTE en la que participan junto a FCC, el grupo local Shimmick Construction Company Inc (40%), los italianos de Impregilo

S.p.A. (30%). Las autoridades del Puerto de Long Beach han calificado la oferta ganadora como “de primera clase mundial”.

“Estados Unidos es un mercado objetivo para FCC”. Estas palabras pronunciadas por Baldomero Falcones, presidente y consejero delegado del Grupo de Servicios Ciudadanos a finales de marzo en el transcurso de una visita a Nueva York, empiezan a hacerse realidad en forma de contratos. El Departamento de Transportes de Cali-





# Gerald Desmond en Los Ángeles

## Experiencia en construcción de puentes

En los últimos 15 años, FCC ha ejecutado más de un millón de metros cuadrados de puentes, de todas las tipologías y sistemas constructivos actuales. Entre los puentes atirantados que ha construido se encuentran el puente del Alamillo, en Sevilla, el de Sajonia, el de Otopeni en Bucarest, el del Azud del Oro, en Valencia y el viaducto de Basarab, en Rumanía.

En la actualidad están en construcción puentes importantes como el puente de Vidin-Calafat, que conecta Bulgaria con Rumanía, el viaducto de San Marcos, el segundo más alto del mundo, en México, el puente sobre el valle Lauterbach, en Alemania, el nuevo puente de acceso al Puente Centenario en Panamá y el puente de Kafjord en Noruega.

fornia ha adjudicado a FCC el diseño y la construcción del puente Gerald Desmond en Los Ángeles, así como su sustitución por el histórico puente del mismo nombre en la capital californiana.

El histórico puente Gerald Desmond fue construido en los años 60 y prueba de su importancia es que en la actualidad permite

el paso de más del 15% del tráfico portuario de Estados Unidos. Conecta el corazón del complejo portuario de Terminal Island con el puerto de Long Beach y es zona de paso hacia el centro de la ciudad y otras localidades californianas próximas.

La carretera que atraviesa el puente ha sido diseñada como un nexo de conexión dentro del Sistema Nacional de Autopistas y forma parte de la red estratégica Federal. El nuevo puente mejorará el flujo del tráfico, aumentará la seguridad, dará empleo a más de 3.000 personas al año y tendrá un impacto muy positivo en la economía del Sur de California y en definitiva de Estados Unidos.

El proyecto ganado por FCC consiste en el diseño y construcción de un nuevo puente que mejorará la congestión del tráfico y la seguridad. El nuevo puente presenta una tipología atirantada de 305 metros de longitud situado a 61 metros sobre el Back Channel del puerto de Long Beach. El puente dispondrá de tres carriles en cada sentido, carriles de emergencia a ambos



“ Los adjudicatarios califican la oferta ganadora como “de primera clase mundial” ”

lados para aumentar la seguridad, un carril bici y una vía para peatones.

Al oeste del puente, el enlace en herradura ‘Terminal Island East’ conecta Ocean Boulevard con el muelle T del puerto. Al este se remodelará el enlace que une Ocean Boulevard con la autopista 710, Pico Avenue y el muelles E y D. Está previsto que la construcción del nuevo puente esté finalizada en 2016, un año antes del final del conjunto del proyecto.

## FCC en Estados Unidos

El Grupo de Servicios Ciudadanos participa en concursos a lo largo de todo Estados Unidos por valor de 9.000 millones de dólares (unos 6.820 millones de euros) anunciados por las autoridades del país. Y lo hace a través de sus diferentes áreas de actividad: infraestructuras, servicios y energía.

FCC Construcción ha realizado el proyecto de la I-95 Miami Express, con un presupuesto de 121,5 millones de dólares. Esta obra ha supuesto la ampliación de las calzadas en ambos sentidos a lo largo de 17,7 kilómetros, de la autopista I-95, en la parte

norte de Miami. El proyecto recibió dos premios: el premio Best in Construction 2010, en la categoría Diseño y Construcción, de la Florida Transportation Builders Association, FTBA y el America’s Transportation Awards 2009 de la AASHTO, en la categoría Gestión Innovadora.

Su filial de medioambiente, FCC Environmental, ocupa el segundo puesto entre las mayores empresas del sector en EE.UU. Es el proveedor líder de servicios de hidrocarburo en la Costa Este y la Costa del Golfo. Dispone de más de 30 instalaciones en 22 Estados. Recientemente ha lanzado una nueva iniciativa, un novedoso servicio móvil de tratamiento para las exploraciones de petróleo y gas. Entre otras tareas importantes, FCC Environmental participó en los trabajos de limpieza del Golfo de México tras el vertido de petróleo del pasado año. Las opciones de FCC en el mercado estadounidense no sólo se limitan a las infraestructuras y las concesiones. Así, Cemusa,

su filial especializada en mobiliario urbano, en Estados Unidos tiene una cobertura que supera los 12 millones de personas en las ciudades de Boston y Nueva York. Instaló en septiembre de 2010 los primeros quioscos digitales del mundo en la zona de Times Square en Nueva York, dentro del contrato que el Ayuntamiento de la ciudad le otorgó en 2006 por un plazo de 20 años.



# Buckinghamshire adjudica a FCC Environment un contrato por 350 millones de euros

“ El proyecto incluye la construcción de una planta de reciclaje de residuos (Energy from Waste, por su denominación en inglés) en Greatmoor ”



El Consejo del Condado de Buckinghamshire ha otorgado a FCC Environment (filial del Grupo de Servicios Ciudadanos en Gran Bretaña) el contrato de tratamiento de residuos de este condado situado a unos 70 kilómetros al noroeste de Londres. Este nuevo contrato tendrá una duración de 30 años.

El proyecto aprobado por este condado británico incluye también la construcción y puesta en marcha de una planta de reciclaje y obtención de energía a partir de los residuos (Energy from waste -EfW- por su denominación en inglés) en la localidad de Greatmoor (a las afueras del Buckinghamshire). La Agencia de Medioambiente británica ha otorgado también los permisos correspon-

dientes para el comienzo de las obras de estas instalaciones.

Tras la obtención del contrato Dan Murphy, director del proyecto de FCC Environment, ha manifestado que la compañía “está ante la oportunidad de ofrecer al Condado de Buckinghamshire una solución integrada en la gestión de residuos”. “Este importante proyecto asegurará que Buckinghamshire trate de manera sostenible sus residuos, y como consecuencia de ello, deje de ser dependiente de los vertederos”, añadió Murphy. Para el ejecutivo de la empresa de servicios medioambientales, “el proyecto traerá beneficios económicos y medioambientales para el Condado”.

La nueva planta de Greatmoor EfW convertirá los residuos urbanos industriales (hasta ahora imposibles de reciclar) en energía renovable, lo que ayudará a Reino Unido a reducir su dependencia en combustibles fósiles para la generación de energía eléctrica. Se tratarán más de 300.000 toneladas de residuos por año y la instalación generará 22MW de electricidad. Esto equivale a la cantidad de energía que requieren hasta 36.000 hogares, casi la totalidad de hoga-

“ La nueva planta creará unos 300 puestos de trabajo anuales durante los tres años que durará su construcción ”

res del distrito de South Bucks.

En el apartado económico, la construcción y puesta en marcha de la nueva planta de generación de energía a partir de los residuos hará posible la creación de unos 300 puestos de trabajo anuales durante los tres años que durará la fase de construcción.



## Baldomero Falcones, presidente del Consejo de Supervisión de Alpine Holding



El presidente y consejero delegado de FCC, Baldomero Falcones Jaquotot, ha sumado a sus responsabilidades en el grupo la presidencia del Consejo de Supervisión de Alpine. Con este nombramiento, FCC pretende una mayor integración con su filial para Europa Central y del Este.

Baldomero Falcones sustituye en el cargo a Dietmar Aluta, a quien FCC mantuvo al frente de la compañía tras su adquisición a mediados del 2006. El nombramiento de Baldomero Falcones supone un paso más en la línea de reforzar la gestión de Alpine sólo unos meses después de que Johannes Dotter fuera designado nuevo consejero delegado.

El nuevo presidente del Consejo de Supervisión de Alpine cuenta con una dilatada trayectoria profesional e internacional. Falcones ha sido presidente de Santander Central Hispano Seguros, Banco Urquijo Hispano Americano Ltd. London UK, Hispano Americano Sociedade do Investimento Lisboa, Banco Urquijo Chile, entre otros y miembro de la Comisión Directiva del BHA, BCH y Santander Central Hispano durante 15 años.

También desempeñó la presidencia mundial de MasterCard, hasta su salida a Bolsa en Nueva York. Asimismo ha sido presidente de RWE España y antes de su incorporación a FCC en 2008 puso en marcha Magnum Capital Partners, el mayor private equity español.



## Finaliza del primero

**El equipo de ALPINE establece una velocidad de avance récord de 93 metros semanales**





# la construcción de los seis túneles de Singapur

ALPINE Singapur ha completado el primero de los seis túneles de los sistemas subterráneos C917 y C918 que la compañía está construyendo como contratista único para la Fase 2 de las obras de la línea "Downtown" de la red de transporte ferroviario MRT de Singapur.

Este túnel es una de las dos estructuras que unen las estaciones subterráneas de Tan Kah Kee y Sixth Avenue, y fue perforado con una máquina Herrenknecht con escudo EPB con un diámetro de 6,60 metros.

Dieter Meyer, el responsable designado por ALPINE para el proyecto de las dos construcciones, expresó así su satisfacción:

"Después de algunos problemas iniciales, el equipo encabezado por el responsable del túnel Frank Brodbeck y su adjunto Andreas Mindt incrementó de forma constante el ritmo de avance, de tal forma que al final pudieron alcanzar una velocidad récord de 93 metros por semana. Estamos orgullosos por haberlo terminado tan rápido manteniendo los más altos niveles de seguridad, sin interrupciones y sin asentamiento del terreno".

Incluso los representantes de la entidad adjudicataria de las obras elogiaron los resultados y felicitaron a la empresa por la ausencia de accidentes.

"Todavía nos quedan algunos retos por delante, pero estamos perfectamente preparados para el futuro después de haber

conseguido este importante hito", explicó Peter Gfrerer, responsable de área y director general.

ALPINE Singapur opera en el país desde 2003 y actualmente está construyendo alrededor de seis kilómetros de túneles y tres estaciones subterráneas para los sistemas C917 y C918, incluidos en la Fase 2 del proyecto de la línea "Downtown" de la red de transporte ferroviario MRT. Estas infraestructuras también pueden utilizarse para proteger a la población civil.

# El laboratorio de Aqualia de Oviedo colaborará con el Ministerio de Medio Ambien-

El título otorgado por el Ministerio de Agricultura, Alimentación y Medio Ambiente reconoce la excelencia alcanzada por el equipo e instalaciones en materia de control y vigilancia de la calidad de las aguas y de gestión de los vertidos al dominio público hidráulico.

El acto de entrega de este reconocimiento se realizó en el laboratorio de Aqualia al que asistieron por parte del Ayuntamiento de Oviedo, Inmaculada González, concejal de Agua y Saneamiento, y por parte de Aqualia Alfonso Tomás, gerente del Servicio y Jorge Suárez, responsable del Laboratorio.

Con este título el laboratorio de Aqualia de Oviedo se convierte en referente nacional al ser inscrito en el Registro especial de entidades colaboradoras del Ministerio de

Agricultura, al reunir los requisitos jurídico-administrativos exigidos para obtener el título de entidad colaboradora, circunstancia que le habilita para la realización de una amplia gama de análisis, tanto de aguas continentales como residuales en 59 parámetros y abre las puertas para trabajar con las depuradoras que son competencia de la Confederación Hidrográfica del Cantábrico.

Además, el laboratorio podrá comprobar actuaciones de emergencias, verificar el cumplimiento de los objetivos y normas de calidad ambiental, realizar programas de seguimiento del estado de las aguas u otras funciones que le pueda encargar la administración hidráulica.

El laboratorio de Aqualia de Oviedo tiene también, desde hace años, implantados y certificados de diversos procesos de calidad regulados por parte de la Asociación Española de Normalización y Certificación (AENOR), y está reconocido por la Consejería de Salud y Servicios Sanitarios de Asturias como laboratorio privado independiente de análisis y control sanitario de alimentos, aguas y bebidas con referencia LAB 12-O para analíticas de aguas.



Inmaculada González, concejal de Aguas; Alfonso Tomás, gerente del Servicio, y Jorge Suárez, responsable del Laboratorio, atendiendo a los medios de comunicación.



# Aqualia, galardonada por su desarrollo en Oriente Medio y Norte de África

Aqualia, la filial para la gestión del agua de FCC, ha recibido en Dubai el galardón "MENA Market Leadership Award" otorgado por la firma de consultoría Frost & Sullivan. Este reconocimiento premia el desarrollo de la compañía en Oriente Medio y Norte de África durante los últimos años.

Frost & Sullivan ha valorado especialmente la condición de Aqualia como empresa pionera, ya que en 2012 ha sido la primera empresa extranjera en conseguir un contrato de saneamiento y depuración de agua en Abu Dhabi. Un año antes, la filial del Grupo de Servicios Ciudadanos entró en Arabia Saudi con un proyecto para implantar y ejecutar un innovador plan de búsqueda y reparación de fugas en la ciudad de Riyadh,

que cuenta con seis millones de habitantes. En este caso, fue la primera empresa española en entrar en Oriente Medio con un contrato de gestión de agua.

## Arabia Saudi

Durante este año de trabajo en Arabia Saudi, Aqualia ya ha digitalizado más de 5.000 kilómetros de la red de distribución de agua, disponible ya en formato GIS. Asimismo junto a National Water Company (NWC), ha diseñado 65 sectores hidráulicos, en los que se han instalado medidores de presión, válvulas de frontera y caudalímetros de control de volumen demandado.

## Abu Dhabi

En el caso de Abu Dhabi, Aqualia lidera un consorcio con la empresa local MACE, para gestionar durante siete años la red de saneamiento y depuración de la zona este del Emirato. La empresa operará y optimizará una red de saneamiento de aguas residuales de más de 2.400 kilómetros, 68 estaciones de bombeo y 19 depuradoras de agua residual en la ciudad de Al Ain y alrededores, con una población superior a los 400.000 personas.

## Líderes mundiales

Frost & Sullivan, consultora organizadora de estos premios, ha calificado a Aqualia como "uno de los líderes mundiales en gestión de agua gracias a las tecnologías que aplica" y ha valorado especialmente su condición de empresa pionera en la apertura de nuevos mercados, como es el caso de Oriente Medio.



Fernando Moreno, director general de Aqualia.

## Hitos internacionales

Entre los hitos internacionales de Aqualia está el primer proyecto de colaboración Público-Privada en Egipto logrado en 2009, con un consorcio con la empresa local Orascom Construction Industries (OCI), para la construcción y operación de la depuradora de aguas residuales de New Cairo; por otro lado, en Argelia tiene en su haber dos de las mayores desaladoras del mundo.

El galardón de Frost & Sullivan se suma al "Best of European Business", otorgado por Roland Berger, y que destaca la "rápida expansión internacional de Aqualia"; este mismo reconocimiento vino por parte de Global Water Intelligence (GWI), la principal publicación sectorial, y que la designó Water Company of the Year.



# Aqualia expone su visión de los servicios inteligentes

## En campus universitarios y escuelas de negocio

Aqualia ha sido una de las empresas que ha participado en la segunda edición del seminario “Ciudades Inteligentes e Innovación en Servicios”, que ha tenido lugar en el Palacio de La Magdalena en Santander dentro de los cursos de verano de Universidad Internacional Menéndez Pelayo (UIMP).

En este seminario se ha facilitado una visión práctica de las ciudades inteligentes a través de la presentación de casos concretos de implantaciones en diferentes ayuntamientos involucrados en Smart Cities, tanto a nivel nacional como internacional.

La ponencia presentada por Aqualia corrió a cargo Enrique Hernández, director de Ges-

tión de Servicios que versó sobre “Gestión inteligente del agua”.

Aqualia también ha participado en los cursos de verano de la Universidad de La Laguna en Tenerife con dos novedosas ponencias, que van más allá de las Smart Cities y están ligadas al concepto de Smart Services de FCC y que ponen en valor las tecnologías de la información y la comunicación (TIC's) aplicadas por las empresas del sector con el doble objetivo de aumentar la calidad de vida de los ciudadanos y contribuir a una mayor sostenibilidad ambiental.

David Diez, gerente de Entemanser y delegado de Aqualia en Tenerife, impartió la ponencia “Smart Water: un servicio inteligente en la gestión integral del agua” y José Arce, jefe del departamento de Marketing y Comunicación de Aqualia, ofreció su visión con una intervención sobre “La comunicación a los ciudadanos, clave en el desarrollo de las Smart Cities”.

Este curso finalizó con una visita de todos los participantes a la Estación Desaladora de Agua de Mar del municipio tinerfeño de

Adeje, referente medioambiental en el archipiélago por sus características de construcción y eficiencia energética.

También durante el mes de julio, la Escuela de Negocio de Extremadura, ITAE, ha celebrado la I Expoconferencia Ibérica sobre Espacios Urbanos Inteligentes en poblaciones de pequeño y mediano tamaño en las que participo Ángel García, del Departamento de Marketing y Comunicación, presentando la visión de FCC sobre este modelo de ciudad sostenible, y la capacidad y experiencia de Aqualia, fundamentalmente en el caso de Extremadura, y más concretamente en Badajoz capital.

# Representantes del Banco Europeo de Inversiones (BEI) visitan las obras de Aqualia en Montenegro

Los comisionados del Banco Europeo de Inversiones (BEI), Mr. Marco Beros, ingeniero responsable de depuración, y Mr. Wolfgang Spieles, Senior Loan Officer for the Western Balkans, han visitado el avance de las obras que Aqualia, a través de su filial Aqualia Infraestructuras, está realizando en la localidad de Niksic (Montenegro).

En el recorrido por las obras estuvieron también presentes autoridades locales, como Mr. Nebojsa Radojicic, alcalde de Niksic, y Ms. Olivera Bozovic, directora de la Compañía Pública de Aguas, quienes durante la visita fueron recibidos por Juan Bofill, director de Zona Europa de Aqualia Infraestructuras; Fernando Ruiz, director general de Tecnomia, empresa española de asistencia técnica a la dirección de las obras, y Ms. Jadranka Vojinovic, directora del Project Implementation Unit.

La Estación Depuradora de Aguas Residuales de Niksic, que estará concluida en diciembre de 2013, constituye la planta de tratamiento de aguas más importante del país, tratará un caudal diario de 15.500 m<sup>3</sup> y atenderá a una población de más de 100.000 habitantes. Esta adjudicación, financiada por el Banco Europeo de Inversiones ha supuesto para Aqualia la entrada en la zona geográfica de los Balcanes, una área con gran desarrollo en el negocio de la depuración a corto y medio plazo, a través de fondos europeos de preadhesión.



En la imagen superior, el grupo observa la marcha de los trabajos. Debajo, Juan Bofill, director de zona Europa de Aqualia, explica a los asistentes las principales características del proyecto y el grado de avance de las obras.





# Entregada la primera fase del Nuevo Tres Cantos

Se trata de un desarrollo urbanístico para 25.000 personas

El Ayuntamiento de Tres Cantos ha puesto en marcha las primeras fases de la urbanización Nuevo Tres Cantos, que suponen la práctica totalidad de las zonas residenciales de la zona, urbanizada por FCC Construcción. Se trata de uno de los mayores desarrollos urbanísticos llevados a cabo en la actualidad en la Comunidad de Madrid, en el que habitarán unas 25.000 personas cuando esté finalizado.

Al acto de inauguración asistieron la consejera de Medio Ambiente y Ordenación del Territorio, Ana Isabel Mariño Ortega; el

alcalde de Tres Cantos, Jesús Moreno García; y el presidente de FCC Construcción, José Mayor Oreja, junto a otros representantes de la compañía.

La inversión para el desarrollo urbanístico del conocido como Sector Nuevo Tres Cantos supera los 200 millones de euros sobre una superficie de 329 hectáreas, ubicadas al norte de esta localidad madrileña. En esta nuevo desarrollo está prevista la construcción de unas 7.000 viviendas, de las que FCC desarrollará el 60%, además de los usos industriales, terciarios y dotacionales con que contará la zona.

FCC ha finalizado ya las primeras seis promociones, que comprenden un total de 1.122 viviendas, de las que 1.000 están destinadas a jóvenes en régimen de alquiler con opción a compra. Estas viviendas están incluidas dentro del Plan de Vivienda Joven puesto en marcha por la Comunidad de Madrid. Se trata de pisos de dos dormitorios con una superficie construida máxima de 70 metros cuadrados.

En la actualidad están en construcción



otras 10 promociones con un total de 1.236 viviendas, cuya finalización está prevista a lo largo de 2013. Otras ocho promociones con casi 500 viviendas disponen ya de licencia de obras, por lo que se están ultimando los trámites para el comienzo de las obras. El plan se completa con otras cuatro promociones (312 viviendas) en trámite de licencia de obra y las últimas 16 (con un total de 745 viviendas) aún en fase de comercialización.

El Ayuntamiento de Tres Cantos otorgó la concesión administrativa para la gestión y el desarrollo urbanístico a FCC Construcción en 2005. Las obras comenzaron en 2007 y presentan un grado de consolidación muy significativo, con más de 4.000 viviendas ya en marcha.

En lo que a usos terciarios se refiere, ya han



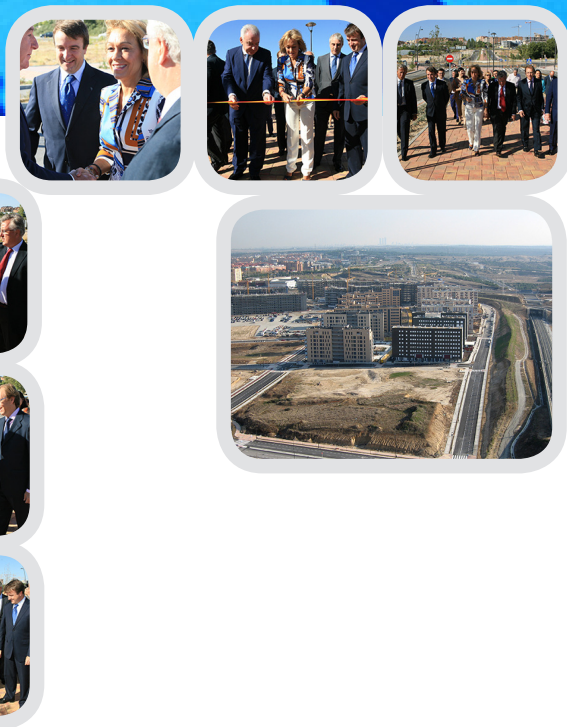
## Experiencia de FCC en urbanizaciones y viviendas

En 2011, FCC Construcción estaba realizando la urbanización y dotación de infraestructuras sobre un total de 1.203.715 m<sup>2</sup> y más de 16.300 viviendas, además de locales comerciales y aparcamientos, que suponen una superficie construida de 975.205 m<sup>2</sup>.

FCC Construcción ha participado en la urbanización de Moscatelares (San Sebastián de los Reyes), en el PAU II, 3 Las Tablas, en la urbanización de las fases 1 y 2 del Pau II de Montecarmelo y en la urbanización norte del Parque de Valdebebas, en Madrid.

Además ha ejecutado la reurbanización del sector Montmar, situado en el término municipal de Castelldefels, para el ayuntamiento de Barcelona y la construcción y urbanización de la Gran Vía y la plaza Europa de L'Hospitalet (que recibió el premio de Construmat 2.009).

El Grupo de Servicios Ciudadanos ha construido también el parque empresarial de á Laracha en La Coruña y el de Bobes (Asturias).



comenzado las obras para la implantación de una ITV gestionada por Atisae, que prevé entrar en funcionamiento en noviembre de 2012 y una gran cadena de distribución alimentaria está preparando un proyecto para abrir un supermercado. Además se está ultimando la licencia de obra para el inicio en breve de las obras de construcción de la Ciudad de la Tele.

La totalidad de la urbanización estará en

servicio a lo largo de 2013, cuando finalicen las obras en marcha para la ejecución de las dos nuevas conexiones con la carretera M-607.



## Visita oficial de la CAM a la fábrica madrileña de Cementos El Alto

El consejero de Economía de la Comunidad de Madrid ha visitado la Fábrica de Cementos El Alto, término municipal de Morata de Tajuña (Madrid), donde fue recibido por José María Aracama, adjunto al presidente de Cementos Portland Valderrivas para Producción y Ventas; Luis Ángel Herreras, director de la planta; y Manuel Oreja, director de Marketing.

Percival Manglano, sustituido a finales de setiembre en su cargo, estuvo acompañado por José María Rotellar, viceconsejero de Hacienda de la Comunidad de Madrid, y Carlos López Jimeno, director general de Industria, Energía y Minas. El ya ex consejero de la Comunidad de Madrid atendió a sendas presentaciones de Aracama y Herreras sobre el Grupo y la fábrica de El Alto.

### La labor de recuperación del terreno

Por su parte, Manglano, que además de visitar las instalaciones de la fábrica y conocer el proceso de obtención del cemento ha visto un ejemplo de voladura controlada de una pared de 157 metros, destacó “la labor de recuperación del terreno”, que realiza la cementera dentro de la “normativa minera y medioambiental”, a través de la plantación de pinos y olivos en diferentes fases.

En su intervención, Aracama destacó el compromiso de Cementos Portland Valderrivas con el medio ambiente y puso como ejemplos la recuperación de las canteras y el uso como combustible de residuos no peligrosos, la llamada valorización energética.

El director de la planta, Luis Herreras, ha explicado al consejero las actuaciones de reforestación del suelo de la cantera y ha señalado que, además, la empresa apuesta por la “venta de tecnología” con la comercialización de patentes para tratar de obtener rentabilidad, a pesar de la caída del consumo.

# FCC

## Construcción

### se adjudica dos nuevos contratos de AVE por 123 millones de euros

El Administrador de Infraestructuras Ferroviarias (Adif), perteneciente al Ministerio de Fomento, ha adjudicado a FCC Construcción dos nuevos contratos por un importe de más de 123 millones de euros.

El grupo de Servicios Ciudadanos construirá un nuevo tramo en el Corredor Norte-Noroeste de la línea de Alta Velocidad Madrid-Galicia, que corresponde a la vía izquierda del tramo Vilariño-Campobeceros por un importe de 97,8 millones de euros y con un plazo de actuación de 38 meses.

Asimismo, FCC Construcción realizará las obras de la primera fase de la nueva estación de Alta Velocidad de Gerona, con un presupuesto de 25 millones de euros y un plazo de ejecución de diez meses.

### Tramo Vilariño-Campobeceros

El tramo adjudicado a la UTE, formada por las empresas FCC Construcción, Contratas y Ventas y Construcciones y Obras Llorente, tiene 7,9 km de longitud y discurre por los términos municipales de Castrelo do Val, A Gudiña y Vilariño de Conso, situados en la provincia de Ourense.





Entre los elementos singulares de su trazado destaca el túnel de Bolaños, de 6.780 metros y el viaducto sobre el Regato de Val de Parada, de 41 metros de longitud.

### La Nueva Estación de Gerona

La construcción de la primera fase de la estación gerundense ha sido adjudicada a FCC Construcción en UTE con Dragados, Copisa (Constructora Pirenaica) y Tecsa Empresa Constructora.

El proyecto plantea una solución constructiva para crear un espacio unificador de

todas las funciones a las que debe dar servicio la estación. Las actuaciones contemplan la ejecución de un edificio de accesos a los andenes de alta velocidad, así como el acabado interior y la dotación de instalaciones y equipamientos para los diferentes espacios destinados a usos específicos.

Desde el vestíbulo de la estación de ancho convencional, a nivel de superficie, se realizará el acceso al nuevo edificio mediante la adaptación y cerramiento del paso peatonal existente, creándose así una conexión directa.

Desde este nuevo edificio se accederá a los andenes subterráneos de la alta velocidad a través de dos niveles intermedios de vestíbulo, organizados en torno a un gran hueco vertical que facilitará la entrada de luz natural a la cabecera de los andenes.

La futura estación de la alta velocidad tendrá una longitud total de 640 metros, una anchura de 55 y una profundidad de 22. En

el nivel inferior se situarán las cuatro vías de estacionamiento y los dos andenes de la alta velocidad, de 450 metros de longitud.

De este modo, la adjudicación de este contrato permitirá a la ciudad de Gerona disponer de unas instalaciones con plenas garantías de accesibilidad, seguridad, confort y servicios de atención.

# Inauguración de la central térmica de lignito en la ciudad alemana de Neurath

ALPINE se encargó de la construcción de dos torres de refrigeración y varios edificios de servicios

En el marco de un "Día de puertas abiertas", el 15 de agosto de 2012, RWE celebró no sólo el 40º aniversario de la central eléctrica, sino también el inicio de la producción eléctrica de la central de lignito (BoA), con tecnología de sistemas optimizados. El acto contó con la presencia de Hannelore Kraft, la presidenta de Renania del Norte-Westfalia; Peter Altmeier, ministro de Medio Ambiente, Conservación de la Naturaleza y Seguridad Nuclear de Alemania; y Peter Terium, consejero delegado de RWE, quien ofició como maestro de ceremonias y puso en marcha la generación eléctrica de la nueva central.

Con una inversión total de 2.600 millones de euros, este proyecto es una de las mayores inversiones jamás realizadas en su historia por RWE, la empresa eléctrica líder en Alemania.

## La central eléctrica de lignito más avanzada del mundo

Con una eficiencia del 43% y un elevado grado de flexibilidad, esta instalación de dos grupos posee una potencia total de generación de 2.200 megavatios (MW) y es la central eléctrica de lignito más avanzada del mundo. Comparada con otras plantas más antiguas, la central reduce las emisiones de CO<sub>2</sub> en seis millones de toneladas al año con el mismo volumen de producción eléctrica. Además, tiene una capacidad de



generación anual de 16.000 millones de kilovatios-hora, equivalentes a las necesidades energéticas de 3,4 millones de hogares.

## Innovaciones de ALPINE en la construcción de las torres de refrigeración

ALPINE construyó las dos torres de refrigeración de tiro natural, de 172 m de alto, y varios edificios de servicios para los nuevos grupos optimizados F y G con combustión

de lignito de la actual central eléctrica de Neurath.

En la construcción de las torres de refrigeración se emplearon dos innovaciones desarrolladas por ALPINE: un andamio trepante hidráulico y un hormigón especial de alto rendimiento resistente a los ácidos. El uso del andamio trepante, que no necesita ser desmontado entre las diferentes etapas de ascenso, permitió reducir los plazos de construcción alrededor de un 20%. Al mismo tiempo, aumentó considerablemente la seguridad de los trabajadores.

Gracias a la mezcla especial del hormigón de alto rendimiento utilizado en la construcción, no fue necesario aplicar un revestimiento protector a la superficie, lo que se tradujo en plazos de construcción y costes aún más reducidos.

## Materiales empleados en su construcción

- 380.000 metros cúbicos de hormigón.
- 91.000 toneladas de acero.
- La longitud de los cables instalados equivale a la distancia entre Neurath y Moscú, un total de 2.500 km.



# Completada la construcción del nuevo pabellón del Centro de Exposiciones de Salzburgo

Construido de acuerdo con los planos del estudio de arquitectura Kada-Wittfield, el pabellón tiene diez metros de alto y se puede dividir en nueve zonas diferentes. También se ha completado el edificio anexo de 4.600 m<sup>2</sup>, que alberga una zona de conferencias y un auditorio con modernos techos acústicos y paredes divisorias móviles. Con el nuevo pabellón y su zona de conferencias, los expositores que acuden al Centro de Exposiciones de Salzburgo tienen a su disposición una superficie total

de 39.170 m<sup>2</sup>. El nuevo centro, en el que se pueden celebrar encuentros con hasta 6.000 asistentes, reforzará la posición de Salzburgo en el mercado de congresos y convenciones. “Queríamos crear una infraestructura moderna para que Salzburgo pudiera seguir siendo un destino de exposiciones competitivo”, señaló Daniel Brenner, vicegobernador de la provincia de Salzburgo, quien destacó también el importante impulso que supone el centro para la economía local.

La estructura de acero que cubre el pabellón pesa 1.200 toneladas, se han tendido más de 350 km de cable y sólo en el área de exposiciones cabrían alrededor de 200 chalets. Con un coste de 34 millones de euros, el “Pabellón 10” del Centro de Exposiciones de Salzburgo representa la mayor inversión realizada por la entidad desde su fundación. El edificio de acero y vidrio ya terminado fue presentado al público en una conferencia de prensa celebrada el pasado 10 de agosto.







# Tuneladora Carolina

## Ilega a la estación Fernández de Córdoba del Metro de Panamá

La tuneladora bautizada con el nombre de “Carolina”, por el presidente de la República de Panamá, Ricardo Martinelli, llegó a la estación Fernández de Córdoba después de excavar una distancia de 1.068 metros desde la Trinchera Norte, en la vía Simón Bolívar (Transistmica) y de haber colocado 663 anillos conformados por dovelas a una profundidad de entre 25 a 30 metros.

El pasado mes de agosto el secretario del Metro de Panamá, Roberto Roy, acompañado por los representantes de las empresas Odebrecht y FCC, que forman el consorcio Línea I, presenciaron la llegada de la tuneladora a la estación. Durante este acto, el secretario del metro aprovechó la ocasión para dar las gracias a los cerca de 3.000 trabajadores que están contribuyendo a la construcción de esta gran obra.

La nueva tarea de “Carolina” es excavar un túnel de aproximadamente tres kilómetros, para lo que deberá recorrer 842,5 metros hasta llegar a Vía Argentina, la siguiente estación subterránea. Desde ahí viajará hasta la estación Iglesia del Carmen, donde será extraída a la superficie.

Una vez que la tuneladora Carolina culminó su trabajo en esta estación, será vaciada una losa base que se convertirá en la plataforma de paso por donde transcurrirán los trenes de la Línea I del metro, un ícono de modernidad y progreso para el país.

Al igual que la tuneladora Marta, Carolina opera 24 horas al día, siete días de la semana, con trabajadores de 129 nacionalidades, de los cuales el 80% son panameños.

La estación subterránea Fernández de Córdoba, que empezó a construirse en mayo del 2011, ya está ejecutada en un 65%, prestará servicio a gran parte de la población de la capital.

Se estima que cuando el Metro de Panamá esté en funcionamiento beneficie a más de un millón de personas, permitiéndoles el traslado más rápido y seguro a sus destinos.



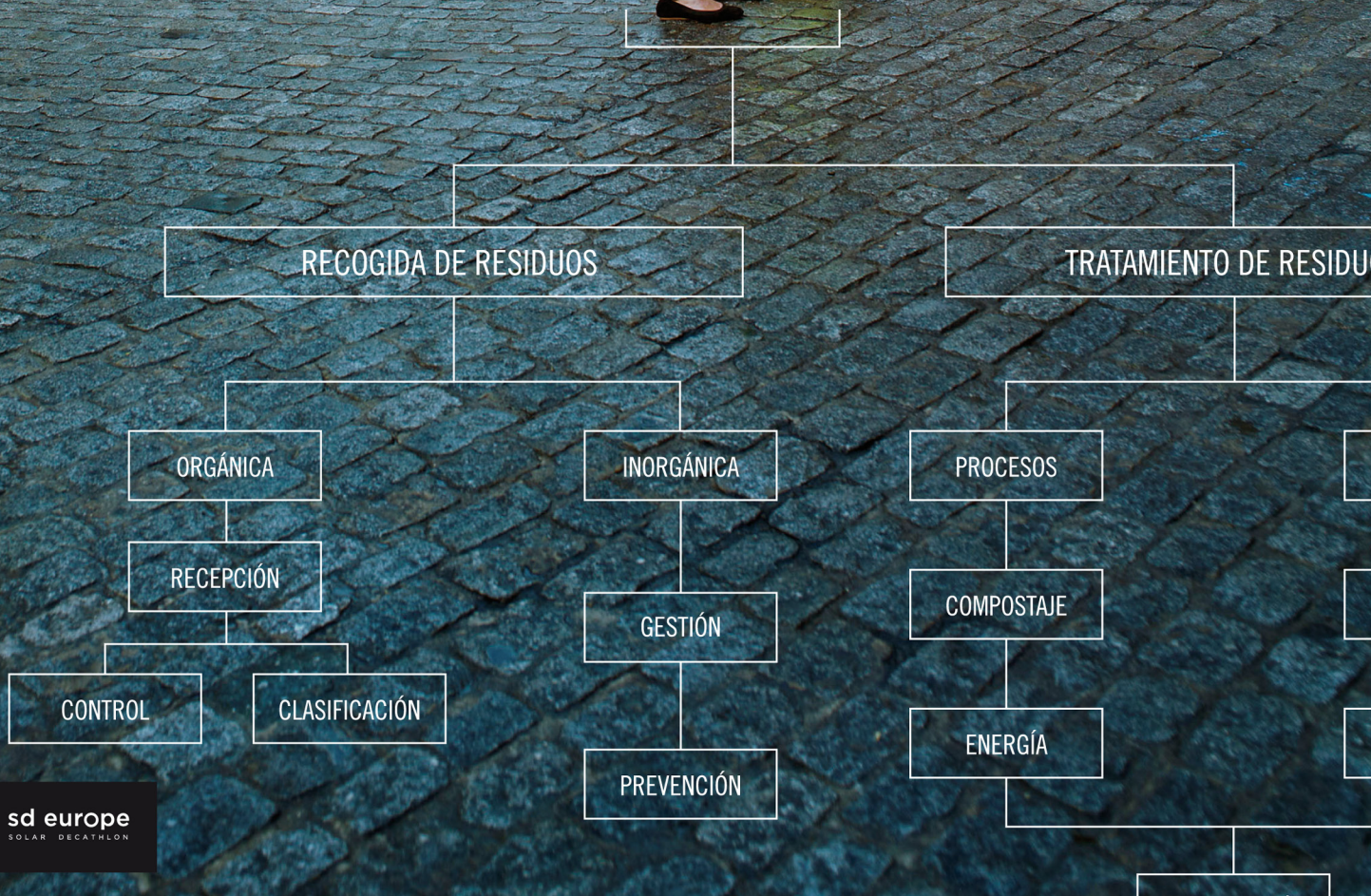
NOSOTROS  
RECOGEMOS Y  
TRATAMOS LOS  
RESIDUOS.  
TÚ LOS SEPARAS.

LO ESTAMOS  
HACIENDO JUNTOS



Servicios Ciudadanos

Infraestructuras | Medioambiente  
Gestión del agua | Energías renovables





# Cemusa renueva el contrato de la ciudad de Bilbao

Cemusa, filial de FCC, ha resultado adjudicataria del concurso convocado por el Ayuntamiento de Bilbao para la gestión del servicio público, en la modalidad de concesión, del equipamiento de las paradas de autobuses del transporte colectivo de la ciudad.

Con esta adjudicación Cemusa consolida su oferta comercial en mobiliario urbano en el País Vasco, siendo la única compañía del sector que puede complementar su oferta en la ciudad de Bilbao con la presencia en las otras dos capitales vascas, Vitoria-Gasteiz y Donostia-San Sebastián.

Gracias a este contrato el Ayuntamiento de Bilbao estará en disposición de ampliar y mejorar el equipamiento existente en las paradas de autobús. Cemusa, por su parte, explotará un total de 233 soportes publicitarios que le permitirán seguir contando con la oferta más amplia y completa de publicidad exterior de la ciudad.

La duración inicial será de cuatro años, prorrogables a dos años más y en la práctica supone la extensión para Cemusa de un

contrato que viene gestionando de forma exitosa desde el año 1988.

Cemusa está especializada en el diseño, fabricación, instalación y mantenimiento de mobiliario urbano, actividades que desarrolla desde hace más de 25 años. Es uno de los principales grupos de publicidad exterior en todo el mundo. Su presencia se extiende a más de 170 municipios de 13 países de Europa, Norteamérica y América Latina donde proporciona un servicio de calidad a las ciudades gracias a su amplia gama de mobiliarios.



## FCC en Rumanía

FCC, a través de su filial rumana, FCC Constructii Romania, dispone de presencia estable en este país desde 2003. FCC ha realizado en los últimos años más de 150 km de rehabilitación de carreteras nacionales, 50 km de autovías y obras singulares como el puente atirantado de Otopeni. En la actualidad tiene una cartera de obras en Rumanía que supera los 1.000 millones de euros.

En 2012, FCC ha conseguido tres grandes contratos ferroviarios: Sihisoara-Atel, Atel-Micasasa, Vintu de Jos y Simeria. Más de 100 km de la nueva línea de ferrocarril en Transilvania, Rumanía, cuyo importe asciende a 830 millones de euros.

Los tres proyectos forman parte del IV Corredor Paneuropeo y del programa de expansión la red de infraestructuras Trans Europea, y en concreto del IV Corredor Paneuropeo, desde Nuremberg y Dresden a Praga, Bratislava, y Budapest a Bucarest y Constanta.

Además, FCC participa en la construcción de la nueva línea de metro V de Bucarest; el By Pass de Constanta y está realizando la circunvalación de Brasov.





# FCC Construcción recibe el premio ARACO 2012 por el Viaducto de Basarab (Bucarest)

FCC Construcción ha recibido el premio Trofeo de Calidad ARACO edición 2012 por la realización del Viaducto de Basarab, en Bucarest, uno de los proyectos de mayor envergadura realizado en los últimos 20 años en Rumanía, que se ha convertido en una referencia arquitectónica en el país.

ARACO, la Asociación Rumana de Contratistas, ha querido reconocer el trabajo realizado en este Viaducto, en el que se han introducido técnicas innovadoras de pretensado y atirantado, desarrolladas por BBR.

Esta obra ha batido dos record europeos,

uno por ser el puente atirantado más ancho de Europa, con 44 metros de anchura, y segundo por contener una estación de tranvía con accesos al nivel de suelo, donde se conecta con línea de metro y transporte ferroviario.

Adjudicado en 2006 y con un presupuesto superior a los 150 millones de euros, el viaducto de Basarab se sitúa en el noroeste de la capital, una de las zonas con mayor afluencia de tráfico y alta concentración de edificios comerciales y residenciales. Con una longitud de 1950 metros, esta estructura elevada facilita el tráfico rodado y el paso de las principales arterías tranviarias de la capital y cuenta con una estación sobre el tramos atirantado del viaducto con acceso al metro y a los andenes de la Gara de Nord.

El viaducto consta de cuatro partes: el via-

ducto Grozavesti, el puente de arco que cruza el río Damvobita (de 120m de longitud), el viaducto Orchidea y el puente atirantado que salva la playa de vías de ferrocarril y que cuenta con una estación de acceso al metro.

El Trofeo de Calidad ARACO es una distinción creada en el año 1995 y que otorga la Asociación Rumana de Contratistas a las empresas constructoras por la realización de obras de gran complejidad y calidad en las cuales se utilizan las tecnologías más innovadoras, realizadas en Rumanía o en el extranjero.





# ALPINE recibe un premio de Prevención de riesgos laborales



La filial alemana y su socio de consorcio Hamon elegidas como “contratistas del mes de agosto de 2012”

ALPINE Bau Deutschland AG, junto con su socio de consorcio Hamon Thermal Germany GmbH, se ha alzado en agosto de 2012 con la primera posición del estudio de prevención “moor.safety” realizado por Vattenfall Europe Generation AG.

Vattenfall Europe Generation AG lanzó el programa “moor.safety” en 2011 para garantizar la seguridad laboral en las obras de construcción de la central eléctrica de Moorburg. El programa es un plan de salud y prevención que define normas y prácticas estándar para proteger la vida y la salud de

todos los trabajadores en este importante emplazamiento de construcción.

En primer lugar, estas medidas abordan el orden y la limpieza, las evaluaciones de riesgos, las instrucciones, el análisis de los riesgos residuales, la supervisión de los equipos de trabajo y la identificación de situaciones peligrosas. Además, se realizan y registran inspecciones regulares de todos los contratistas y subcontratistas en el lugar de trabajo.

Este reconocimiento a ALPINE pone de relieve el compromiso de la compañía en materia de seguridad laboral y protección de la salud. Hace unos meses, en junio de 2012, Norbert Grothe, encargado de obra de ALPINE, fue distinguido por RWE como “socio de prevención del mes” en las obras de construcción de los nuevos grupos D/E de la central eléctrica de Westfalen. Todos

los meses RWE Technology premia los servicios sobresalientes prestados en el área de la seguridad laboral y la protección de la salud.

## El proyecto

En el sur de Hamburgo se está construyendo actualmente una de las centrales eléctricas de carbón más ecológicas del mundo. Junto con su socio de consorcio Hamon Thermal Germany GmbH, ALPINE se encarga de la planificación y construcción de la torre de refrigeración híbrida de la central. La nueva central de Moorburg producirá 11.000 millones de kilovatios-hora de electricidad al año, un volumen que prácticamente satisface la demanda eléctrica de la ciudad.

# Informar de manera responsable

Este año ve la luz el primer informe de Responsabilidad Social Corporativa (RSC) que abarca la totalidad del Grupo FCC Environment UK.

2011 fue un año desafiante en muchos aspectos. Sin embargo, FCC Environment ha logrado grandes cosas. La salud y la seguridad han mejorado, con una reducción del 37% en la tasa de incidencias (RIR), mientras que continua teniendo niveles de rotación de personal, bajas por enfermedad y absentismo laboral por debajo de la media del Reino Unido.

Desde la aportación de fondos para proyectos de la comunidad, para la conserva-

ción y para el patrimonio, hasta su re-certificación por parte del Carbon Trust, hay mucho por lo que en FCC Environment se sienten orgullosos.

Siguen comprometidos con la protección a largo plazo del medio ambiente y del desarrollo sostenible. La instalaciones Energy from Waste, así como los cultivos energéticos y la energía eólica, desempeñarán un papel importante a medida que están buscando introducir nuevas mejoras en la actuación medioambiental, entregando los beneficios, tanto a los clientes, como a las comunidades locales en los próximos años.



## FCC Environment, empresa solidaria

FCC Environment añade otra tienda benéfica a su red, centrándose en proporcionar instalaciones modernas y eficientes, donde la reutilización y el reciclaje sean sencillos.

El patronato del centro de reciclaje de residuos domésticos de Judkins (HWRC) en Tuttle Hill, Nuneaton, ya puede comenzar a donar artículos domésticos que no utilicen -en buen estado- dentro de los capítulos 1 y 2 del proyecto de reutilización de muebles usados.

Este acto benéfico tiene como objetivo poner a disposición de personas necesitadas muebles asequibles y productos de línea blanca, que seguro, harán un buen uso de ellos.



Esta es la última adhesión a una serie de acuerdos similares que FCC Environment ha establecido con instituciones benéficas nacionales y regionales. En julio se abrieron dos tiendas de reutilización en Buckinghamshire, en los centros de reciclaje de residuos domésticos de High Heavens y Aston Clinton que son gestionados por el Hospicio de South Bucks.

FCC Environment recoge artículos de los 10 centros de reciclaje de residuos domésticos que gestiona en la comarca y los distribuye a las dos tiendas de reventa.



# Las Personas

Hablan los responsables de FCC de la seguridad y la salud en el trabajo

## Proteger la seguridad y la salud es un **compromiso** más allá de una norma en **FCC**

Esta presentación da inicio a una serie de reportajes que persigue dar a conocer a los responsables de la seguridad y la salud en el trabajo de todas las actividades y países donde el Grupo FCC está presente.

En esta primera ocasión el encuentro se produce con los responsables de gestión de seguridad y salud laboral de Cementos Portland Valderrivas, Carlos Alonso Rodríguez; de FCC Ámbito, M<sup>a</sup> Guadalupe Bobadilla Crespo; de FCC Versia, Begoña Menager Calvo; de Aqualia, Pascual Capmany Corchón; de FCC Medio Ambiente, Delfina García Martínez; de FCC Construcción, Cristina García Herguedas; y con Juan Carlos Sáez de Rus, bajo cuya dirección recae la responsabilidad de la seguridad y la salud de los trabajadores en FCC. Les acompaña también Esther Rodríguez Legazpi, técnico de Prevención de los Servicios Generales.

En FCC Servicios Ciudadanos se realiza una política dirigida a la protección de la seguridad y la salud de todos los trabajadores y de la mejora continua de las condi-

ciones de trabajo. La evolución en el Grupo ha sido considerable y evidente en los últimos años, y así nos lo han manifestado los responsables de las diferentes áreas de negocio.

**Carlos Alonso** se siente orgulloso de ello: “creo que hemos pasado de una preven-

De izquierda a derecha, Carlos Alonso, Cementos Portland Valderrivas. Juan Carlos Sáez, FCC. Delfina García, FCC Medio Ambiente. Pascual Capmany, Aqualia. Begoña Menager, FCC Versia. M<sup>a</sup> Guadalupe Bobadilla, FCC Ámbito y Cristina García, FCC Construcción.





ción basada en la vigilancia del cumplimiento de las normas, a una prevención basada en el convencimiento de la necesidad de respetarlas, ya sea por el propio interés para no sufrir daños, como para evitar consecuencias no deseadas para la compañía, así como pérdida de reputación”.

El responsable de seguridad laboral en Cementos Portland considera que aún falta tiempo para llegar a un convencimiento pleno de la integración de la Prevención de Riesgos Laborales en todas las actividades y subraya, a este respecto, que “se puede observar una mejora evidente en los índices de accidentalidad en línea con la política establecida en el Grupo FCC”.

### “Desde siempre en el Grupo FCC se ha velado por la seguridad”

Así piensa también **María Guadalupe Bobadilla**, de FCC Ámbito: “desde siempre en el Grupo FCC se ha velado por la seguridad de los trabajadores, si bien, desde la entrada en vigor de la Ley de Prevención de Riesgos Laborales, la evolución ha sido significativa. Se ha conseguido que no sea labor exclusiva del departamento de Prevención, si no que forme parte de la operativa de la empresa, siendo un pilar, tanto en el diseño de nuevas



actividades como a la hora de realizar los trabajos habituales.

Desde FCC Versia, **Begoña Menager** considera que la evolución en estos últimos años ha sido muy positiva: “nos hemos desenvuelto con optimismo y ganas de sacar adelante un proyecto con un progresivo aumento del equipo altamente cualificado, nuestros técnicos de Prevención. El proyecto comenzó con la implantación de un Sistema de Prevención de Riesgos La-

borales global para el Grupo FCC, donde todo el personal tiene asignadas sus responsabilidades, y gracias al alto grado de compromiso que se ha ido fomentado con el transcurso de los años, se ha conseguido un elevado nivel de concienciación”.

La responsable de FCC Versia en Gestión de Seguridad Laboral añade que “consecuencia de esta implicación son los resultados positivos de evolución en los índices de siniestralidad laboral que en nuestra compañía se han ido reduciendo ejercicio tras ejercicio, así como una mejora en las condiciones de trabajo, donde los empleados, por convicción personal, han ido generando una dinámica de hacer las cosas bien, que además es uno de los cuatro Principios renovados del Grupo FCC”.

## La información: método eficaz

Las personas que formamos parte de FCC nos sentimos totalmente concienciadas de la necesidad de aceptar y utilizar todos los medios que la empresa pone a nuestra disposición para evitar accidentes. Es muy importante la información y formación como método eficaz en la Prevención de Riesgos Laborales para conseguir una mayor sensibilización, por este motivo en

FCC existe una alta cultura preventiva, identificada y transmitida por todos sus medios de difusión: página web, intranet, revistas, campañas de comunicación interna, campañas publicitarias, posters de difusión para los empleados, folletos informativos, etc. lo que ha permitido conseguir una alta concienciación sobre la materia de Prevención de Riesgos Laborales en todos los niveles implicados.

Con estas acciones de comunicación se pretenden despertar en todos los trabajadores que formamos parte de FCC el interés y la conciencia de seguridad y salud laboral, así como promover el valor de su vida y la de los demás.

**Pascual Capmany**, de Aqualia, destaca que “el incremento de la calidad en los servicios prestados desde los diversos departamentos de seguridad y salud de cada división ha sido evidente. Los recursos han aumentado en cantidad y en cualificación. Se han asumido con medios propios la ma-



yoría de los servicios y ello ha redundado en una especialización difícil de encontrar cuando se recurre a servicios de prevención ajenos”.

### **Compromiso con la mejora continua**

Por su parte, **Delfina García**, de FCC Construcción, resalta lo mucho que se ha evolucionado en este campo: “en el año 1998, se implantó un Sistema de Gestión de Prevención de Riesgos Laborales en todas y cada una de las áreas de negocio, realizándose periódicamente auditorías internas y externas tanto de tipo OHSAS como Reglamentarias, colaborando con los diferentes departamentos de la empre-

sa para que el cumplimiento de las obligaciones legales fuese efectivo”.

Añade, que “en mayo de 2011 fue aprobada por el Consejo de Administración la Política de Prevención de Riesgos Laborales del Grupo FCC, y en ella se hace patente el compromiso de la organización sobre la mejora continua y la integración de la pre-

vencción en todos los niveles de la organización”.

Delfina subraya que se han constituido Servicios de Prevención Mancomunados para cada una de las áreas de negocio; que se ha aumentado el número de técnicos de Prevención y de trabajadores designados en materia preventiva, así como el número de horas de formación impartida en materia de Prevención de Riesgos Laborales, y se han puesto en marcha acciones como el Plan Estratégico de Seguridad Vial, de especial importancia en una actividad que dispone de tantos vehículos.

**Cristina García** considera que “con el transcurso de los años la cultura preventiva está cada vez más latente en nuestro puesto de trabajo, y bajo el principio de una mejora continua. Así se recoge en la Política de Prevención del Grupo y de todas sus empresas, y se establecen las responsabilidades en el ámbito de la Prevención, en todos los niveles jerárquicos”.

### **Evaluaciones de Riesgo**

La sistemática de las evaluaciones de riesgo para todos los centros y puestos de trabajo y los planes de seguridad en el caso de obras han contribuido a ese desarrollo.

En el Grupo se desarrollan distintas acciones preventivas en coherencia con las decisiones de la Unión Europea que ha expresado su ambición de mejorar progresivamente las condiciones de trabajo y de conseguir este objetivo de progreso, pero además como grupo internacional de servicios ciudadanos debemos de llevar a cabo acciones preventivas más allá de lo legalmente exigido.

Es de vital importancia establecer criterios uniformes de gestión con el objetivo alcanzar estándares de seguridad y salud similares en todas las actividades y países acordes a los requisitos de cada uno de ellos.



Los responsables de la seguridad y salud en el Grupo FCC están de acuerdo en que la compañía debe continuar fomentando la cultura preventiva mediante campañas, donde se incida que la prevención se debe realizar como parte integrante del trabajo de la organización, sin necesidad de ser vigilado por nadie.

Los trabajadores, en su conjunto, deben de creer de verdad que los riesgos existen, y que solamente con su ayuda e implicación se pueden evitar los accidentes. La labor fundamental de los técnicos de PRL es asesorar, no vigilar ni controlar su cumplimiento.

La promoción de la PRL debe ir dirigida fundamentalmente a los mandos para que

“ En el Manual Corporativo se han marcado los criterios que debe contemplar la gestión de la prevención de riesgos laborales en todo el Grupo FCC ”

entiendan su papel como responsables de la seguridad de los trabajadores a su cargo, quienes mejor deben conocer los riesgos de los trabajadores son sus jefes.

Es muy importante fomentar la prevención en todos los niveles educativos, así como en las personas que están en edad de comenzar a trabajar, en el hogar y en general



## Un futuro ilusionante con retos y objetivos a cumplir

Por: Juan Carlos Saez de Rus

Director Corporativo del Departamento de Seguridad y Salud Laboral del Grupo FCC

Consolidar la política corporativa de prevención de riesgos difundida a todos los niveles como rasgo de identidad y distintivo de FCC en cualquier parte del mundo y la necesidad de unificar criterios de gestión son los dos retos más importantes desde la perspectiva de la internacionalización.

Garantizar la seguridad y la salud de los trabajadores en su puesto de trabajo ha sido una constante preocupación que en los últimos años ha evolucionado, desde la creación y consolidación de Sistemas de Gestión de Prevención de Riesgos Laborales eficaces en todas las áreas de negocio, que diesen respuesta a las necesidades planteadas tanto por la propia organización, como por las propias exigencias legales, hacia una gestión más comprometida con la consecución de objetivos y más dinamizada y abierta, potenciando la información,

participación y decisión de todos los niveles de la organización, a través de órganos de trabajo conjuntos, creación de portales informativos, campañas diversas, premios y reconocimientos internos, así como otras actuaciones en línea con la idea de mejorar e innovar en este ámbito desde la participación de todas las partes implicadas.

Consolidar la política corporativa de prevención de riesgos difundida a todos los niveles como rasgo identidad y distintivo de FCC en el desarrollo de todas sus actividades en cualquier parte del mundo es una prioridad, que unida a la necesidad de unificar criterios de gestión que ayuden al seguimiento y mejora de los resultados a través de la adaptación a los patrones internacionalmente reconocidos, constituyen



en toda la sociedad. Es esencial la transmisión de los conocimientos adquiridos a través de nuestra propia conducta en el trabajo o en nuestra vida cotidiana.

Otra alternativa es participar en foros o congreso, en universidades o en colegios con el fin de explicar la problemática actual y buscar un mayor grado de concienciación en los futuros profesionales.

En el Grupo FCC se fomenta toda la cultura preventiva con la realización de cursos a todos los niveles jerárquicos, tanto de formación exigida por la normativa, como de formación específica en el puesto de trabajo.

#### “Accidentes 0”

El objetivo “Accidentes 0” materializa el concepto de la excelencia en el trabajo realizado y el no asumir a priori la ocurrencia de

ningún accidente. Debemos tener presente este horizonte en el ámbito de actuación y responsabilidad de cada uno de nosotros, como compromiso y como convicción.

Se considera además, que es necesario un buen clima laboral, la implicación de la alta dirección, directivos, mandos intermedios y de los propios trabajadores; compromiso y confianza entre empresa y empleados; y por supuesto una mejora continua en las condiciones de trabajo.

#### Confianza y seguridad en el futuro de la prevención

Pero lo mejor es que estos responsables de seguridad y salud tienen confianza en seguir mejorando en el futuro su labor en FCC, al que ven con optimismo. Consideran que toca subir un peldaño en el nivel de concienciación sobre los riesgos y generar una verdadera cultura de prevención.

Carlos Alonso asegura que “se están dando pasos hacia la gestión integrada, que

los dos retos más importantes desde la perspectiva de la internacionalización.

#### Potenciar la educación y la concienciación

FCC ha tomado conciencia de su compromiso con las personas en cualquiera de sus dimensiones, desde la social, como ciudadanos, hasta la laboral, como integrantes de la propia organización o indirectamente. Desde este punto de vista potenciar la educación y la concienciación en todos los niveles se considera fundamental, incluidas aquellas actuaciones de divulgación y participación que van más allá de las fronteras que se circunscriben al ámbito laboral, al-

gunas de las cuales ya se están llevando a cabo.

La evolución de los resultados obtenidos en los últimos años, que se traduce en una reducción continuada de la accidentalidad y el nuevo impulso dado en los últimos dos años a través de la definición de una

“ Potenciar la educación en todos los niveles se considera fundamental

”

nueva organización y de líneas de actuación adaptadas a las nuevas necesidades, auguran un futuro ilusionante en cuanto a retos y cumplimiento de objetivos.

En los últimos años se han llevado a cabo múltiples acciones e iniciativas dirigidas a la concienciación, al compromiso y al reconocimiento del trabajo bien hecho para la mejora de los niveles de seguridad y salud; y desde hace muchos más se utilizan herramientas como las auditorías internas y externas para valorar los niveles de implantación de los sistemas de gestión como indicador, entre otras cosas, del nivel de concienciación e integración en nuestra actuación diaria de la idea de trabajar con seguridad y utilizar los medios disponibles. Es mucho el camino recorrido y muy satisfactorio con la perspectiva del tiempo, pero a la vez se es consciente del margen de mejora que nos impulsa a seguir trabajando cada día.



es fundamental en una empresa de estas características con tanta diversidad de actividades y dispersión geográfica, y los frutos se podrán recoger en un futuro a medio plazo.

La implicación de la Alta Dirección es total, como lo demuestra nuestra política de Prevención de Riesgos Laborales, así como el Manual Corporativo de Seguridad y Salud Laboral. “Estoy convencida de que en poco tiempo FCC tendrá el reconocimiento externo que le corresponde por su labor en Prevención”, comenta Guadalupe Bobadilla, de FCC Ámbito.

Begoña Menager considera que “se debe seguir fomentando el nivel de profesionalidad de los trabajadores, haciéndoles más

participes, de esa manera conseguiremos su compromiso y los resultados serán los esperados. El lema es “sin participación, no hay compromiso”.

“El futuro de la seguridad y salud no es otro que el futuro de nuestra compañía, manifiesta -Pascual Capmany- es un camino de ida que no puede admitir retorno”.

### Convencimiento y concienciación

Para Delfina García, el objetivo principal es conseguir el mejor nivel de seguridad en las condiciones de trabajo, de manera que disminuyan los accidentes y las enfermedades profesionales, aumentando así la productividad, competitividad, y rendimiento tanto físico como intelectual, consiguiéndose de esta manera una mayor eficiencia y valor intrínseco de la empresa.

Cristina García ve el futuro de FCC en esta materia “con los sistemas de gestión de la

prevención plenamente implantados, y con todo el personal concienciado y convencido en la realización de sus obligaciones en esta materia. Convencimiento y concienciación, que también llegará en un futuro a todas las organizaciones que compartan actividades con el Grupo FCC”.

Cada vez más, las personas de FCC se sienten más concienciadas de la necesidad de aceptar y utilizar todos los medios que la empresa pone a su disposición para evitar accidentes, si bien, todavía hay personas a quienes les cuesta utilizar los equipos de protección individual, pero aquí entra una de las labores de los técnicos de PRL, el explicar a los trabajadores las razones y ventajas de usar los EPI que la empresa pone a su disposición.

## Mensajes a los empleados

### Juan Carlos Sáez de Rus

Director Corporativo del Departamento de Seguridad y Salud Laboral del Grupo FCC



La participación de cada trabajador es imprescindible ya que trabajar con seguridad es una necesidad y un compromiso que nace en cada uno de nosotros, se refuerza y garantiza con el apoyo de la organización a través de los medios facilitados, y se hace efectivo en nuestro quehacer diario. Todos podemos participar y todos podemos ayudar a mejorar.

### Carlos Alonso Rodríguez

Responsable de Gestión de Seguridad y Salud de Cementos Portland Valderrivas



No hay ninguna acción en nuestro trabajo que justifique asumir un riesgo y mucho menos aún que se produzca un daño. Debemos creernos que existen peligros reales que no solamente “pasan a los demás”. La empresa pone los medios humanos y materiales para que cada día acabemos la jornada laboral sin incidentes y está en nuestras manos que así sea, y por supuesto si hay algo que ven que no está bien hecho por nuestra parte, encantados de aceptar sus sugerencias y recomenda-

ciones para conseguir un entorno cada vez más seguro.

### M<sup>a</sup> Guadalupe Bobadilla Crespo

Responsable de Gestión de Seguridad y Salud de FCC Ámbito



Sin su ayuda y colaboración no es posible alcanzar el objetivo de “Accidentes 0”, pero esto no es un objetivo de cara a la galería, administración u otros grupos de interés, sino que, de acuerdo a nuestros principios, queremos hacer las cosas bien y nos importa que los trabajadores estén seguros y salvaguardados de posibles accidentes.

### Begoña Menager Calvo

Responsable de Gestión de Seguridad y Salud de FCC Versia



Nuestro mensaje debe ser claro y conciso: “En seguridad y salud necesitamos participación y compromiso para cuidar el entorno laboral, ampliar conocimientos, y mejorar las condiciones de seguridad y salud en los puestos de trabajo”.

### Pascual

### Capmany Corchón

Responsable de Gestión de Seguridad y Salud de Aqualia



Trabajar con seguridad es condición de empleo allí donde FCC tenga actividad.

### Delfina García Martínez

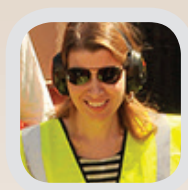
Responsable de Gestión de Seguridad y Salud de FCC Medio Ambiente



Todos los empleados tenemos la responsabilidad de proteger nuestra propia seguridad, salud y bienestar y la de otras personas afectadas por nuestras actividades. Como mensaje podría ser: “La mejor prevención es tu actitud frente a los riesgos laborales, evítalos”.

### Cristina García Herguedas

Responsable de Gestión de Seguridad y Salud de FCC Construcción



Como dice el título de la campaña europea “working together for risk prevention”, la seguridad es una participación de todos los agentes.





Entrevista



Kristian Dales,  
director de Marketing  
y Comunicación de  
FCC Environment

# La marca, un activo para competir en los mercados internacionales

Es posible que no haya oído antes el nombre FCC Environment: se trata de un nombre nuevo dentro de la cartera del Grupo FCC y proviene del cambio de nombre de nuestras filiales británicas Waste Recycling Group (WRG) y Focsa Services. El responsable de Marketing y Comunicación de FCC Environment, Kristian Dales, va a hablar acerca del proceso de cambio de marca, la estrategia de la compañía y las sinergias entre las diferentes partes del grupo.

**Pregunta:** ¿podría presentarnos brevemente FCC Environment? ¿Cuáles son los servicios que ofrece, el área donde opera y sus puntos fuertes?

**Respuesta:** La fusión de Focsa Services y Waste Recycling Group (WRG) para constituir FCC Environment implica mucho más que un nuevo logotipo. Es un paso importante en el desarrollo del negocio que se enmarca en nuestro esfuerzo por alcanzar

los objetivos de Grupo FCC. Un gran reto del cambio de marca era asegurarse de que todo el mundo conociera lo que FCC Environment hace. El nombre no era conocido en el Reino Unido, por lo que introdujimos el eslogan “de residuos a recursos” e hicimos que el cambio de marca resultara muy visual para explicar los diferentes servicios que ofrecemos a nuestros clientes.

FCC Environment ya ha conseguido grandes avances en la transformación de dos empresas separadas en una que está reduciendo el uso de los vertederos, reconociendo el valor de los materiales y produciendo energía renovable. Como parte del



cambio, hemos reestructurado la compañía en cinco áreas de negocio: servicios urbanos, soluciones para residuos industriales, energía renovable, reciclaje, y tratamiento de residuos, tales como residuos peligrosos.

**P: ¿Cuál es la posición actual de FCC Environment en el mercado y cuáles son los principales retos a los que se enfrenta?**

R. FCC Environment es la quinta compañía de gestión de residuos del Reino Unido en tamaño, pero tenemos planes ambiciosos. La reducción de nuestra dependencia de los vertederos ha sido el cambio más importante para el negocio en los últimos años y estamos haciendo verdaderos progresos, algo emocionante para todos nosotros. Por ejemplo, en muchos de nuestros vertederos el volumen de residuos está descendiendo, por lo que estamos construyendo instalaciones de reciclado y valorización energética de residuos junto a ellos. Asimismo, estamos desarrollando rápidamente nuestra red de plantas de valo-

rización energética de residuos para poder aprovechar al máximo el valor y la energía contenida en los residuos que tradicionalmente han ido a los vertederos.

**P: ¿Dónde ve otras posibilidades de cooperación entre .A.S.A. y FCC Environment?**

.A.S.A. y FCC Environment comparten muchas aspiraciones comunes, por lo que hay muchas oportunidades para trabajar juntos y aprender unos de otros. Por ejemplo, ambas compañías se centran en la provisión de las soluciones de reciclaje y gestión de residuos más adecuadas para los clientes comerciales, industriales y residenciales. Y las dos quieren asegurarse de que extraen el máximo valor posible de nuestros residuos, ya sea a través del reciclado o de la valorización energética.

Para FCC Environment, esto implica desarrollar nuestra infraestructura de recogida y tratamiento y nuestro enfoque para ganar nuevos contratos comerciales. Me gustaría animar a todos los que estén trabajando en .A.S.A. en estas áreas a que se pongan en contacto con nosotros para ver cómo podemos aprender unos de otros.





P: Usted es nuevo en la compañía, dado que se incorporó a finales de 2011, ¿existe una relación entre la designación de un nuevo responsable de marketing y la nueva marca?

R: Una de mis primeras tareas al llegar a la compañía fue desarrollar la visión, los valores y la marca de FCC Environment y asegurar su coherencia con el Grupo FCC mientras nos preparábamos para el cambio. Hablamos con nuestro personal y preguntamos qué significan para ellos los valores de la compañía, y quedamos muy satisfechos con los resultados porque demostraron que nuestro personal entiende y cree en lo que hacemos. Eso puso de relieve que había llegado el momento de cambiar el nombre de la compañía a FCC Environment.

P: ¿Podría describir todas las actividades que fueron necesarias para el éxito del cambio?

R: Empezamos preguntando a personas de todos los niveles qué valores veían en el negocio. Esto nos ayudó a desarrollar nuestra visión y valores en línea con el resto del grupo. Fue un proceso minucioso que nos permitió obtener la información que necesitábamos para desarrollar la marca FCC Environment y los elementos asociados a cada una de las áreas de negocio.

Una vez establecido esto, el reto era comunicarlo tanto interna como externamente, para demostrar que nos tomamos en serio el cambio de “residuos” a “recursos”. A nivel interno, nos preparamos para la nueva marca a través del correo electrónico y anuncios en la Intranet. Enviamos un folleto



exponiendo la nueva marca a todos los empleados; llegó a sus hogares el fin de semana antes del lanzamiento. También tuvimos un salvapantallas con “cuenta atrás de 10 días” para desentrañar algunos de los elementos de la nueva marca. El fin de semana previo al cambio de nombre, actualizamos los logotipos y las áreas de recepción de nuestras oficinas regionales para que estuvieran listos para el nuevo lanzamiento el lunes por la mañana.

El día del lanzamiento, enviamos a todas las instalaciones una caja con la marca que contenía información acerca de cómo y por qué se había realizado el cambio junto con tazas con la marca que indicaban las distintas unidades de negocio y nuestros nuevos valores. Abrimos un proceso de “consultas sobre la nueva marca” en las primeras semanas posteriores al cambio para responder a cualquier pregunta sobre la cuestión y el director general de FCC Environment, Paul Taylor, comenzó la gira anual con una serie de presentaciones por todo el país. A nivel externo, contactamos con todos nuestros proveedores y clientes para explicar que se iba a realizar el cambio de nom-

bre y asegurando que nuestros servicios no iban a cambiar.

El proceso está en curso. A finales de 2012, nuestro objetivo es haber actualizado la marca en edificios, vehículos, contenedores y uniformes. Hemos lanzado un nuevo boletín interno para los empleados que se incluye en el sistema internacional Red de Comunicación, así como actualizaciones semanales sobre la compañía por correo electrónico. Esto significa que todas las áreas del negocio tendrán una vía de comunicación constante y regular.

También disponemos de un amplio plan de relaciones con los medios de comunicación para garantizar que las personas de nuestro sector entiendan el nuevo nombre y nuestro enfoque de negocio. A medida que avancemos con nuestro plan de marketing, el siguiente paso será un mayor esfuerzo de comunicación con los clientes potenciales.

P: ¿Cómo han reaccionado sus colegas a los cambios?

R: Hasta ahora, estoy encantado con los comentarios que he recibido de mis colegas de FCC Environment y de todo el grupo. Todo el mundo ha abrazado la nueva marca, que ha demostrado que era el momento adecuado y que es bienvenida. Resulta realmente gratificante ver que nuestra visión se vuelve realidad: hay instalaciones nuevas en construcción y se han solicitado los permisos pertinentes para otras. Esto demuestra que estamos verdaderamente comprometidos con la transformación de nuestro negocio.

Naturalmente, queda mucho trabajo que hacer, y siempre estamos intentando mejorar, así que si usted tiene alguna idea o sugerencia, háganoslo saber.

**FCC Environment**  
from waste to resource

For Business Waste Solutions  
call our sales team on 0844 736 9992

HOME | ABOUT US | WHERE WE OPERATE | SERVICES | PLANNING | NEWS | HEALTH & SAFETY | CAREERS | WREN | LEGAL STATEMENT | CONTACT US

**FCC Environment takes on new business waste contract**  
Leading recycling and renewable energy business, FCC Environment has been awarded a waste collection contract with recycling company DS Smith Recycling, which includes collecting and treating residual waste from 150 businesses of all sizes across Nottinghamshire and Derbyshire.  
The contract will see 2,000 tonnes of non-recyclable waste per annum being collected and treated at FCC Environment's energy from waste (EFW) facility at Eastcroft, in Nottingham, which is in addition to current services provided by DS Smith Recycling.

**NEWS**  
→ **Environment set to bank new business**  
Leading recycling and renewable energy business, FCC Environment, is rapidly developing its network of recycling infrastructure and adopting its service offering for business customers.  
→ **FCC Environment takes on new business waste contract**  
Leading recycling and renewable energy business, FCC Environment has been awarded a waste collection contract with recycling company DS Smith Recycling, which includes collecting and treating residual waste from 150 businesses of all sizes across Nottinghamshire and Derbyshire.

**FCC Environment at work**  
→ [Arles Landfill](#)  
→ [Bloxley Landfill Site](#)  
→ [Buckinghamshire EFW Facility](#)  
→ [Commercial Waste Collection](#)  
→ [Recycle](#)  
→ [Derbyshire Quantix](#)  
→ [Eastcroft Energy from Waste Facility](#)  
→ [Eco](#)  
→ [United East Britain](#)  
→ [Keremant Laboratory](#)





Environment



# Responsables

## Voluntarios FCC y la Fundación Esther Koplowitz inauguran el ciclo de “Los Veranos de la Residencia”

Voluntarios FCC, en colaboración con la Fundación Esther Koplowitz, ha organizado durante el mes de julio tres jornadas culturales enmarcadas bajo el título “Los Veranos de la Residencia”, que se han desarrollado en el centro de día de la residencia “Nuestra Casa” de Collado Villalba (Madrid).

El ciclo fue inaugurado el pasado 11 de julio por la actriz Soledad Martínez y por el guitarrista y cantante José Luis Pardo, quien ya participó con Voluntarios FCC en la celebración del día del voluntariado.

Bajo el título “Canciones de siempre” se interpretaron melodías tan conocidas como “Angelitos negros”, “Perfidia”, “Rodar y rodar”, “Cielito lindo” y “Te vas porque yo quiero que te vayas”.

Este acto cultural contó con una segunda parte dedicada a la poesía. La actriz Soledad Martínez recitó poemas de

Federico García Lorca y Rafael de León y posteriormente se le unió José Luis Pardo recitando poemas de Enrique Revuelta y del propio José Luis.

En la segunda jornada, desarrollada el pasado jueves 19 de julio, fue el actor Tony Isbert, hijo de la actriz María Isbert y nieto del magnífico Pepe Isbert, quien colaboró con Voluntarios FCC titulado su jornada “Caminante no hay camino, se hace camino al andar”.

Tony Isbert, en su recital de poesía acompañado de música ambiental, escogió los poemas: “Cantares”, de Antonio Machado; “La cogida y la muerte”, de Federico García Lorca; “Elegía a Ramón Sije” y “Las Nanas de la cebolla”, de Miguel Hernández; “Palabras para Julia”, de José Agustín Goytisolo; “Coplas a la muerte de su padre”, de Jorge Manrique; “Platero”, de Juan Ramón Jiménez; “La canción del Pirata”, de Espronceda; “Amor constante más allá de la muerte”, de Quevedo y para finalizar “Gracias a la vida”, de Violeta Parra.

La tercera y última jornada de este ciclo contó con la participación del dúo Manuel Egaña -al cante- y Rubén Lobato -a la guitarra- homenajeando al flamenco y al



A la izquierda, Manuel Egaña, jefe de seguridad del AVE-Segovia, y a la derecha Rubén Lobato, técnico de mantenimiento de la residencia Nuestra Casa de Collado Villalba. En la foto de la derecha, el actor Tony Isbert con algunos residentes.



ídolo de ambos, el sanluqueño Camarón de la Isla.

Manuel Egaña es jefe de seguridad del AVE-Segovia y Rubén Lobato trabaja como técnico de mantenimiento para el grupo Adavir en la residencia "Nuestra Casa" de Collado Villalba.

Como despedida a este primer ciclo y por petición de los asistentes, Basilio Rodríguez, director de la editorial Pigmalión, y Enrique Revuelta, de la Fundación Esther Koplowitz, recitaron unos poemas acompañados de la guitarra de Rubén Lobato.







Voluntario



Accompany



Voluntario  
FCC

# Voluntarios FCC y la Fundación Esther Koplowitz desarrollan un taller de jardinería

## En la residencia La Nostra Casa de Fort Pienc, en Barcelona

En la residencia La Nostra Casa de Fort Pienc, como novedad durante estos meses, se ha realizado un taller teórico práctico de jardinería bajo la supervisión de nuestro compañero Humberto Blanco Mata, ingeniero Técnico Agrícola, especialista del Área de Jardines de la Delegación Catalunya I del Área de Servicios.

Debido a la extensión de su programa, el taller se ha dividido en cuatro jornadas. Humberto supervisó su desarrollo y lo adaptó al interés de los residentes que asistieron a los talleres.

Cada sesión marcó un objetivo y un producto, con el fin de impartir unos conocimientos básicos que permitiesen a los asistentes asumir conocimientos y práctica en jardinería y, con ello, motivar con algo diferente a residentes, empleados y voluntarios.

Este taller se inauguró con una introducción a la jardinería y el microhuerto acompañada de diapositivas y esquemas. Los asistentes conocieron el mundo de la jardinería y su relación con la historia, la sociedad y la



Humberto Blanco Mata dando nociones de cómo plantar rabanitos y lechugas.

salud. Asimismo, se impartieron nociones sobre el funcionamiento del ciclo vital de las plantas.

La jornada contó también con una breve historia de la jardinería, la necesidad de los jardines, los diferentes tipos de jardines, el funcionamiento de las plantas (conocimientos básicos).

En la parte práctica se realizó una plantación en macetas de plántulas de huerta con plantas de temporada y flores de varios tipos. Se trabajó con sustrato (tierra), macetas, plantel/semillas y se plantaron rabanitos y lechugas.

La segunda jornada se centró en las plantas de interior y exterior profundizando en el conocimiento de las plantas y en el por qué algunas sobreviven en interiores (se explicó qué limita la vida de las plantas) y se repasaron las condiciones básicas que necesitan las plantas para sobrevivir (agua, luz y temperatura).

El tercer taller abordó el mundo de la huerta y su adaptación al medio urbano. Para demostrar cómo era posible esta adaptación, Humberto elaboró y difundió entre los asistentes una guía básica para el horticultor de jardinería.

En la última jornada el taller se centró en los jardines de exterior especialmente en los micro jardines de exterior.

Residentes, familiares y voluntarios asistentes pudieron disfrutar de las charlas (acompañada de diapositivas con sencillos jardines -en un balcón- al mítico y sugerente jardín del Edén y espectaculares jardines en distintos lugares del mundo (Japón, Burdeos, USA, España, etc.). Este taller ha permitido entrar en contacto con el mundo de la jardinería y su relación con la historia, la sociedad y la salud (cultivo de plantas medicinales).

En la parte práctica el taller ha servido para que los residentes cultivasen tomates, lechugas y albahaca en la residencia, viesen su evolución y disfrutar con ello ya que el huerto dio los frutos suficientes para preparar ensaladas.

Este taller ha permitido a los residentes crear en su entorno y con sus medios, su particular "jardín de las maravillas".





# VI edición del Informe de RSC de Aqualia

## “Siempre hay un nuevo camino”



Aqualia ha presentado la sexta edición de su Informe de Responsabilidad Social Corporativa (RSC). Esta publicación, que se ha realizado siguiendo los criterios que FCC marca en su Plan Director, cuenta con una versión digital navegable desde Ipad y otros dispositivos y a la que se puede acceder tanto desde la web ([www.aqualia.es](http://www.aqualia.es)) como desde la intranet de la Empresa (<http://fccnet2/aqualia/principal/index.asp>).

El documento, titulado “Siempre hay un nuevo camino”, viene encabezado por un mensaje de Fernando Moreno, director general de Aqualia. La obra resume los principales hitos económicos, sociales y ambientales desarrollados por la empresa a lo largo de 2011 de una forma muy visual y supone un nuevo nexo de relación de la compañía con sus públicos de interés:

empleados, usuarios, organizaciones de consumidores, medios de comunicación y administraciones públicas.

La nueva edición del Informe, que de nuevo ha obtenido la máxima calificación (A+) según los parámetros de la Global Reporting Initiative (GRI), sigue la recién implantada metodología de la Guía G3.1. Como novedad, y dada la gran presencia que Aqualia mantiene en el país luso, el Informe ha sido editado en portugués, además de en español e inglés.

El papel reciclable con el que ha sido editada la versión impresa del informe evidencia el compromiso medioambiental de la publicación que, como novedad, viene acompañada de un marcapáginas plantable, para que quienes reciban la obra puedan, si lo desean, cultivar una planta y contribuir así al compromiso de Aqualia con el desarrollo sostenible de la Tierra.

## Certificado Q Sostenible



FCC Construcción obtiene un nuevo reconocimiento a la sostenibilidad de sus actuaciones a través de la Zona I de Andalucía, que ha recibido recientemente el certificado Q Sostenible, un sello de certificación de la Agencia de Acreditación Sostenible de Andalucía, que pretende ordenar y legitimar como sostenibles las edificaciones y urbanizaciones,

garantizando que las mismas minimicen el impacto en el medioambiente y que se rijan por criterios de sostenibilidad.

La obtención de esta acreditación supone la normalización y certificación de la sostenibilidad de las obras de FCC Construcción, garantizada por el Sistema de Gestión y Sostenibilidad que se aplica en todas las obras de la empresa.

Supone, además, una ventaja competitiva, ya que implica una mayor satisfacción

de nuestros interlocutores, tanto de los clientes que pueden exigir o valorar esta certificación en sus promociones, como del usuario de la vivienda que aprecia la calidad del producto recibido. En definitiva, un paso más que nos diferencia, pero que también ratifica nuestro “saber hacer” en el campo de la construcción sostenible.



# FCC Construcción: avances en investigaciones sobre materiales reciclados

El pasado 15 de junio tuvo lugar una jornada “Reciclar para construir” en la sede del Colegio de Ingenieros de Caminos, Canales y Puertos de Cataluña en un acto presidido por Carles Conill, president de la comissió de residus del Col·legi d'Enginyers de Camins, Canals i Ports y Josep M<sup>º</sup>

Tost, director de l'Agència de Residus de Catalunya.

En dicho evento, FCC Construcción presentó la ponencia “Materials granulars. Possibles usos actuals i de futur”, a cargo de Javier Pablo Ainchil Lavin, Director Técnico de Cataluña, donde se recogieron los avances más relevantes de varios proyectos sobre el empleo de residuos en construcción realizados por empresas del Grupo.

Destacan entre ellos los proyectos de Estabilizaciones de Residuos de la Construcción y Demolición, Hormigones para Pavimentos con Árido Reciclado y Hormigones Sostenibles. En este momento ha concluido el proyecto Ecorasa que tiene como objeto el aprovechamiento de la fracción fina de los áridos reciclados obtenidos a partir

de los residuos de construcción y demolición, actuación financiada por la Agencia Catalana de Residuos de la Generalidad de Cataluña.

Por último, se está realizando el proyecto Newcrete que tiene por objeto el estudio de elementos hormigonados contra el terreno (pantallas, pilotes), de altas prestaciones y mediante el empleo de áridos reciclados. Dicho proyecto está siendo financiado por el Centro de Desarrollo Tecnológico e Industrial (CDTI).





Carlos Pujol, director de Cemusa Norteamérica junto al alcalde de Nueva York Michael Bloomberg.

## Nueva York reconoce la labor social desarrollada por Cemusa



El alcalde de Nueva York, Michael Bloomberg, presentó el pasado 10 de mayo la nueva campaña de lucha contra el absentismo escolar “Every Student, Every Day”, en un acto muy emotivo en el que se materializó el reconocimiento público a la labor desarrollada por Cemusa.

El acto se celebró en el colegio público P.S. 91 Richard Arkwright, en Queens, al que Cemusa fue invitada por la donación de espacios que realiza a través del Ad

Council para causas benéficas y por su compromiso con las causas sociales.

El alcalde de la ciudad, Michael Bloomberg, agradeció a todos los participantes los progresos conseguidos gracias a este proyecto y en particular agradeció a Cemusa la cesión de forma gratuita de espacios publicitarios para la difusión de la campaña.

Carlos Pujol, director de Cemusa Norteamérica, tuvo ocasión de saludar y agradecer personalmente al alcalde neoyorquino sus palabras de elogio hacia la labor de Cemusa.





NOSOTROS RECOGEMOS  
Y TRATAMOS LOS  
RESIDUOS.  
TÚ LOS SEPARAS.

LO ESTAMOS  
HACIENDO JUNTOS



Servicios Ciudadanos

Infraestructuras | Medioambiente  
Gestión del agua | Energías renovables



# GLUGLÚ



# Aqualia renueva sus herramientas pedagógicas

## Aproxima el ciclo integral del agua a los más jóvenes

Con el arranque del nuevo curso escolar, Aqualia ha preparado tres nuevas herramientas pedagógicas que tratan de acercar el ciclo integral del agua al público infantil de un modo divertido y con unos formatos apropiados para los más jóvenes. Los protagonistas son Glu-glu e Hidrokid, unos divertidos personajes de ficción creados ex profeso para la tarea formativa que desarrolla Aqualia en los países en los que desarrolla su actividad.

En el caso de Hidrokid, el guardián del agua, este personaje protagoniza un

divertido cómic –que está disponible en español, portugués y catalán- sobre el ciclo integral del agua y los principales procesos a los que se somete al agua desde su captación hasta su devolución al medio en las condiciones más idóneas. El niño-héroe conducirá a los hermanos Lidia y Guille a través de un entretenido viaje, en el que diferentes personajes les explicarán la importancia de hacer un uso responsable del agua como mejor manera de preservar el planeta.

Glu-glu es una dicharachera gota de agua amiga de Hidrokid, y que se va a encargar de transmitir a los niños todo lo relacionado con la depuración a través de las doce páginas de su propio tebeo. La simpática gota cuenta también con su propio vídeo de casi seis minutos, en el que habla sobre la desalación y presenta conceptos como ósmosis inversa, bombas de presión o sostenibilidad, que de boca de Glu-glu resultan mucho más sencillos y cercanos.

Con el desarrollo de estas tres nuevas piezas, creadas ad hoc, y que serán empleadas en las visitas que los

profesionales de Aqualia realizan a centros escolares, la compañía refuerza su compromiso pedagógico y educativo, para que las nuevas generaciones estén formadas de manera adecuada en el cuidado del medioambiente.





# Bienestar

## Vigilancia de la salud de los trabajadores, un reto en la Prevención

El término “vigilancia de la salud de los trabajadores” engloba una serie de actividades, referidas tanto a individuos como a colectividades, orientadas a la prevención de los riesgos laborales, cuyos objetivos generales tienen que ver con la identificación de problemas de salud y la evaluación de intervenciones preventivas.

La vigilancia de las enfermedades y lesiones de origen profesional consiste en el control sistemático y continuo de los episodios relacionados con la salud en la población activa, con el fin de prevenir y controlar los riesgos profesionales, así como las enfermedades y lesiones asociadas a ellos.

La vigilancia de la salud, aunque es una actividad propia del ámbito de la Medicina del Trabajo, supone una relación de interacción y complementariedad multidisciplinar con el resto de integrantes del Servicio de Prevención.

Necesita nutrirse de informaciones producidas por otros especialistas y aporta, a su vez, los resultados de su actividad específica al ámbito interdisciplinar de la evaluación de riesgos y la planificación de la prevención. Se trata de una actividad para la que debe ser de aplicación el párrafo segundo del Art. 15.2 del Reglamento de los Servicios de Prevención relativo a coordinación interdisciplinar.

### **La Vigilancia de la Salud debe ser:**

Garantizada por el empresario restringiendo el alcance de la misma a los riesgos inherentes al trabajo.

Específica en función del o de los riesgos identificados en la evaluación de riesgos.







Voluntaria para el trabajador, salvo que concurra alguna de las siguientes circunstancias:

- La existencia de una disposición legal con relación a la protección de riesgos específicos y actividades de especial peligrosidad.
- Que los reconocimientos sean indispensables para evaluar los efectos de las condiciones de trabajo sobre la salud de los trabajadores.
- Que el estado de salud del trabajador pueda constituir un peligro para él mismo o para terceros.

Confidencial dado que el acceso a la información médica derivada de la vigilancia de la salud de cada trabajador se restringirá al propio trabajador, a los servicios médicos responsables de su salud y a la autoridad sanitaria.

Ética con el fin de asegurar una práctica profesional coherente con los principios del respeto a la intimidad, a la dignidad y la no discriminación laboral por motivos de salud.

Prolongada en el tiempo, cuando sea pertinente, más allá de la finalización de la relación laboral, ocupándose el Sistema Nacional de Salud de los reconocimientos post-ocupacionales.

Contenido ajustado a las características definidas en la normativa aplicable. Para los riesgos que no hayan sido objeto



de reglamentación específica, la LPRL no específica ni define las medidas o instrumentos de vigilancia de la salud, pero sí establece una preferencia por aquellas que causen las menores molestias al trabajador, encomendando a la Administración Sanitaria el establecimiento de las pautas y protocolos de actuación en esta materia.

Este encargo se concreta en el Reglamento de los Servicios de Prevención que encomienda al Ministerio de Sanidad y Consumo y a las Comunidades Autónomas del establecimiento de la periodicidad y contenido de la vigilancia de la salud específica. El contenido de dichos reconocimientos incluirá, como mínimo, una historia clínico-laboral, donde además de los datos de anamnesis, exploración física, control biológico y exámenes complementarios, se hará constar una descripción detallada del puesto de trabajo, del tiempo de permanencia en el mismo, de los riesgos detectados y de las medidas de prevención adoptadas.

Realizada por personal sanitario con competencia técnica, formación y capacidad acreditada es decir por médicos especialistas en Medicina del Trabajo o diplomados en Medicina de Empresa y enfermeros de empresa.

# Actividades de Vigilancia de la Salud

Planificada, porque las actividades de vigilancia de la salud deben responder a unos objetivos claramente definidos y justificados por la exposición a riesgos que no se han podido eliminar o por el propio estado de salud de la población trabajadora.

Deberá abarcar:

- Una evaluación de la salud de los trabajadores inicial, después de la incorporación al trabajo o después de la asignación de tareas específicas con nuevos riesgos para la salud.
- Una evaluación de la salud periódica específica, por trabajar con determinados productos o en determinadas condiciones reguladas por una legislación específica que así lo exija o según riesgo/s determinados por la evaluación de riesgos, o a petición del trabajador, cuando el mismo crea que las alteraciones de su salud son producidas por la actividad laboral. La periodicidad no tiene porqué ajustarse a intervalos regulares; cada caso se establece en los protocolos específicos, y también va a depender de la historia natural de la enfermedad y de las condiciones de exposición.
- Una evaluación de la salud después de una ausencia prolongada por motivos de salud.

Incluyendo la protección de:

- Los trabajadores especialmente sensibles como consecuencia de que el empresario debe garantizar la protección de todos aquellos trabajadores que puedan verse afectados de forma singular por algún riesgo identificado en el puesto de trabajo, por sus características personales, estado biológico o que presenten algún tipo de discapacidad.
- Los trabajadores menores de edad, por su desarrollo incompleto y por su falta de experiencia para identificar los riesgos de su trabajo.

- Las trabajadoras en periodo de embarazo, lactancia y puerperio.

Sistemática porque las actividades de vigilancia de la salud deben ser dinámicas y actualizadas permanentemente captando datos y analizándolos, más allá de la puntualidad que puede sugerir la característica 'periódica'.

Documentada con la constatación de la práctica de los controles del estado de salud de los trabajadores, así como las conclusiones obtenidas de los mismos teniendo la obligación el empresario en determinadas exposiciones (agentes cancerígenos, biológicos, químicos) de mantener un registro de los historiales médicos individuales y de conservar el mismo un plazo mínimo de 10 años después de finalizada la exposición, salvo normativa específica más restrictiva.

Informando individualmente a los trabajadores tanto de los objetivos como de los métodos de la vigilancia de la salud, que deben ser explicados de forma suficiente y comprensible a los trabajadores, así como de los resultados. Gratuita puesto que el coste económico de cualquier medida relativa a la seguridad y salud en el trabajo, y por tanto el derivado de la vigilancia de la salud, no deberá recaer sobre el trabajador (apartado 5 del artículo 14 de la LPRL). Una consecuencia de lo anterior es la realización de los reconocimientos médicos dentro de la jornada laboral o el descuento del tiempo invertido en la misma.

Participada respetando los principios relativos a la consulta y participación de los trabajadores o de sus representantes establecidos en la Ley de Prevención de Riesgos Laborales.

Con los recursos materiales adecuados a las funciones que se realizan.





# Participa en la Semana Europea de la Movilidad

FCC, en línea con su compromiso en materia de sostenibilidad y de mejora de la calidad de las ciudades, así como con el Plan Estratégico de Seguridad Vial, anima a participar en las actividades que se lleven a cabo en vuestras ciudades con motivo de la Semana Europea de la Movilidad, que se celebrará bajo el lema europeo: "Moving in the Right Direction".

Si deseáis contar vuestra participación y experiencia. Podéis hacerlo enviando un mail a la Dirección de Prevención de Riesgos Laborales de FCC (DireccionPRL@fcc.es).

Esta iniciativa de la Unión Europea está dirigida a sensibilizar sobre las

consecuencias negativas para la salud y el medio ambiente que tiene el uso irracional del coche en la ciudad, y promover los beneficios del uso de modos de transporte más sostenibles como el transporte público, la bicicleta y los viajes a pie.

Este año se ha elegido como tema "Los Planes de Movilidad Urbana Sostenibles (PMUS)", que consisten en un conjunto de medidas que acercan a las ciudades a la movilidad que necesitan los ciudadanos y las empresas equilibrando la calidad medioambiental, el desarrollo económico y la igualdad social.

El trabajo realizado en los últimos años ha dado como fruto que los Proyectos de la Semana Europea de la Movilidad se hayan consolidado a nivel europeo, hecho que se demuestra por el gran número de ayuntamientos participantes de forma voluntaria en el desarrollo de estos proyectos, estableciendo además medidas con carácter permanente.

En España, el coordinador nacional de la campaña será el Ministerio de Agricultura, Alimentación y Medio Ambiente con el eslogan Participa en los Planes de Movilidad de tu ciudad: ¡muévete en la buena dirección, y de momento cuenta con la participación de 550 ciudades españolas que han presentado sus propuestas y actividades para esta semana, siendo

el país con mayor participación en la campaña (el segundo es Austria con 539 ciudades adscritas).

Para más información consulta la página oficial de la Semana Europea de la Movilidad:

<http://www.mobilityweek.eu/home/>

O consulta el portal de seguridad vial de FCC

(<http://fccnet/sites/rrhh/servprevman/segvial/default.aspx?PageView=Shared>)



*Somos agua*  
*desde el principio hasta el fin.*

En FCC llevamos más de 100 años aplicando conocimiento, innovación y capacidad técnica para prestar un servicio inteligente, como el que ofrece **aqualia** a más de 28 millones de personas en todo el mundo, en la gestión de servicios públicos del agua.

**Lo estamos haciendo juntos.**





# Conocimiento

## FCC: 200 km de Alta Velocidad en 20 años

Hace 20 años, coincidiendo con la inauguración de la Exposición Universal, el AVE, acrónimo de Alta Velocidad Española, realizaba su primer viaje entre Madrid y Sevilla. Las dos ciudades quedaban conectadas por la alta velocidad en menos de tres horas, y comenzaba una nueva era de las comunicaciones en España. Dos décadas después, el AVE no sólo llega a la capital andaluza sino que, además, une más de una docena de ciudades españolas, entre ellas Barcelona, Valencia, Valladolid, Toledo y, muy pronto, Galicia.

La Alta Velocidad Española celebra este año su veinte aniversario. En 1992, España estaba sumida en un proceso de cambios y celebraciones sin precedentes históricos recientes. No sólo se desarrollaba el Mundial de Fútbol y la Exposición Universal de Sevilla, sino que además nacía el primer tren de alta velocidad español. Era el 20 de abril de 1992, que supuso en España la modernización y una revolución del sistema ferroviario que rescataba el tren en el siglo XXI. El nuevo tren llegaba con fuerza

y ofrecía un modelo de transporte rápido, confortable, seguro y eficaz.

Según datos de Adif (Administrador de Infraestructuras Ferroviarias), dos décadas después, España es el primer país europeo por número de kilómetros AVE en servicio, y segundo del mundo sólo por detrás de China, con una red de más 3.300 kilómetros y con casi 23 millones de usuarios. El servicio de los trenes AVE también se presenta como líder en velocidad, dado que es el más rápido del mundo, con una velocidad comercial media de 222 kilómetros por hora, superior a la de Japón (218 km/h) y Francia (216 km/h), y se distingue por su puntualidad, que roza el 99%. El objetivo

último es que tras la próxima década, en 2020, la red alcance los 10.000 kilómetros.

### FCC en la primera línea

La primera línea de Alta Velocidad en España, que unió las ciudades de Madrid y Sevilla, dio a luz uno de los más grandes retos de la obra civil. FCC Construcción contribuyó en este corredor con cuatro tramos. En 1987 comenzaron a ejecutar las obras de Alcodea-Alamuz y Guadajoz-Majarique; y en 1989 arrancaron Ciudad





## Estaciones

- Atocha (Madrid)
- Santa Justa (Sevilla)
- Delicias (Zaragoza)
- La Sagrera (Barcelona)
- Girona
- Vigo



“ En 1992 nuestro país se convertía en el cuarto del mundo con alta velocidad. Hoy, dos décadas después, la red de AVE española es referente mundial ”

Real-Puertollano y Almodóvar-Lora del Río.

Gracias al éxito alcanzado en esta línea, el Ministerio de Fomento decide lanzar un ambicioso plan para crear un sistema radial de líneas de alta velocidad que unirán las distintas ciudades de España entre ellas y con Madrid como centro de ese mapa radial y así desarrollar una red ferroviaria puntera en el mundo basada en la alta velocidad.

## Hitos Alta Velocidad

- 1964 Entra en Servicio la línea Tokio-Osaka, primera línea de alta velocidad en Japón.
- 1981 Primera línea del TGV en Francia: París-Lyón.
- 1991. Primeras líneas de alta velocidad en Alemania.
- 1992. Nace el AVE en España. Se conectan Madrid y Sevilla.
- 1994. Se abre el Euro túnel bajo el canal de La Mancha.
- 2008. China tiene en servicio más de 8.300 km.
- 2012. España es el tercer país del mundo en kilómetros de alta velocidad: con más de 3.300 km.

## Líneas, tramos y estaciones ejecutados por FCC Construcción

### Línea Madrid-Barcelona-Gerona y frontera francesa

- Subtramo II. Mejorada del Campo: 11,10 km.
- Subtramos IX y X. Santa María de Huerta-Alhama de Aragón: 26,10 km.
- Subtramo IA. Calatayud-Ricla: 8,80 km.
- Subtramo 1B. Calatayud-Ricla: 6,80 km.
- Subtramo XIV. Zaragoza: 22,20 km.
- Subtramo IVB. Montblanc: 5,30 km.
- Subtramo IXA. El Vendrell: 5,85 km.
- Tramo Hospitalet Cantunis: 2,10 km.
- Tramo Vilademuls-Pontós: Girona: 5,66 km.

### Línea Málaga-Córdoba

- Tramo Álora-Cártama 3,02 km.

### Línea Sevilla-Cádiz

- Subtramo El Puerto de Santa María, Cádiz: 11 km.
- Tramo aeropuerto Jerez Norte.

### Línea Madrid-Valladolid

- Subtramo III. Nava de la Asunción Coca: 9,06 km.
- Subtramo Segovia-Garcillán: 11,82 km.

### Tramo Soto del Real-Segovia

- Túnel de Guadarrama lotes 3 y 4: 28,40 km. Es la obra principal en la nueva conexión ferroviaria norte-sur, que facilita la comunicación de la meseta con la mitad norte peninsular, salvando la cadena montañosa de Guadarrama. Se trata de dos tubos paralelos, de 28,40 km de longitud cada uno, que atraviesan la sierra de Guadarrama. Para su excavación se utilizan las tuneladoras más desarrolladas técnicamente hasta la fecha a atravesar.

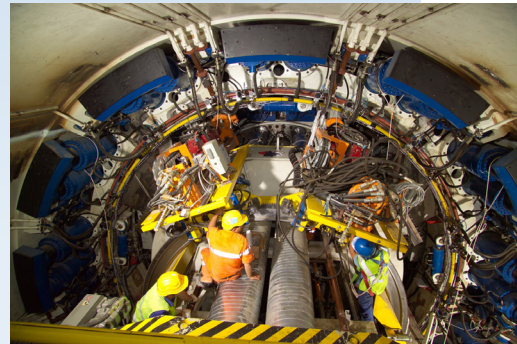
### Línea Valladolid-Asturias

- Nuevo acceso a Asturias. Lote 1 del Túnel de Pajares, Pola de Gordón-Folledo (León). Consiste en la ejecución de los primeros 10,7 km.



## Túneles de Pajares

El túnel de Pajares, es hasta la actualidad, la obra más compleja y difícil realizada en España. Esta obra pone fin a la incomunicación férrea a la que estaba sometida el Principado de Asturias y que llevaba reclamando desde los años 80.



- Túneles de Pajares-Sotiello (Asturias). El tramo es la continuación, en el lado de Asturias, de los túneles de Pajares, de 6,2 km de longitud total. Estos túneles de base, de doble vía, permiten el paso a través de la cordillera Cantábrica reduciendo el recorrido existente en la actualidad de 83 a 50 km.

### Línea Zaragoza-Huesca

- Tramo Zaragoza-Zuera, 31,20 km.

### Línea Madrid-Valencia-Murcia

- Ejecución de las obras del tramo Siete Aguas-Buñol, con una longitud de 11,2 km. Contiene el túnel más largo de la línea, el túnel de La Cabrera. En los casi 6 km de excavación con tuneladora se ha batido hasta en cinco ocasiones el récord mundial de avance fijando la marca mundial en 83,2 m excavados y 52 anillos de hormigón colocados en un solo día.
- Tramo Villena-Sax (Alicante). Su longitud es de 11,4 km.

### Línea Murcia-Almería

- Subtramo Alhama-Totana. Línea Alcantarilla-Lorca.
- Tramo Sorbas-Barranco de los Gafarillos, de 7.630 m.

### Línea Orense-Santiago de Compostela y Eje Atlántico

- Tramo Amoeiro-Carballiño: 12,1 km.
- Santiago - Osebe, 10 km
- Osebe - Padrón, 5 km
- Vigo - das Maceiras, 8,5 km
- Vacariza - Rialiño, 10 km

### Madrid-Extremadura-frontera portuguesa

- Tramo Embalse de Alcántara y Garrovillas, de 6,26 km.
- Conexión entre las estaciones de Atocha y Chamartín, Madrid. La obra consiste en la conexión de las estaciones de Atocha y Chamartín por medio de un túnel de vía doble, de 7,3 km de longitud, de los cuales 6,9 discurren soterrados, en su mayor parte por debajo de la calle Serrano, cruzando en su recorrido varias líneas de metro. Permite articular la conexión ferroviaria con origen y destino en la mitad sur y este de España con las líneas de la mitad norte.



## EL JEFE Y SU OBRA

# Juan Margareto Menéndez



### Experiencia:

Inició su carrera profesional en la minería de extracción del carbón. En el año 2001, se incorporó a FCC Construcción en la Delegación de Transportes, donde ha trabajado en diferentes proyectos. Actualmente, trabaja como Jefe de Obra en el tramo Túneles de Pajares.

### Retos a los que te enfrentas personales/profesionales:

El reto actual es la ejecución de los sistemas de impermeabilización y drenaje del túnel de Pajares.

### ¿Cómo ha mejorado la vida del ciudadano?

Esta red de Alta Velocidad, no solo ha modificado el medio de transporte de media y larga distancia en España, sino que ha variado ostensiblemente la distribución demográfica entorno a la capital de España. Como consecuencia de esta rapidez y puntualidad en los desplazamientos, se ha observado que muchas ciudades o pueblos han experimentado un gran crecimiento demográfico.

### ¿Cuál ha sido desde tu punto de vista el proyecto más significativo? ¿Por qué?

Ha habido dos proyectos que han marcado la historia de la Alta Velocidad en España. El primero es el Túnel de Guadarrama, donde la longitud del túnel por un lado y la dureza y abrasividad de la roca a atravesar por otro iban a marcar un punto de inflexión el desarrollo de la Alta Velocidad.

El segundo proyecto es el túnel de Pajares que por su complejidad geológica e hidrogeológica, unido a la presencia de gas me-

tano a lo largo del trazado, implicaban un desarrollo de los sistemas de bombeo de agua y ventilación del túnel sin precedentes en Europa y podría decir que en el mundo.

### ¿Qué puede ofrecer FCC Construcción para la ejecución de proyectos de estas características?

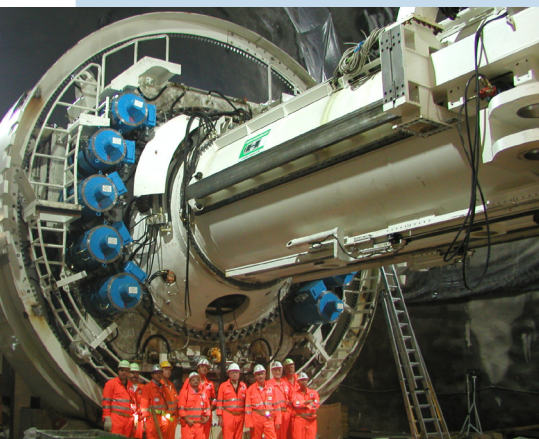
La experiencia y cualificación del personal de FCC creo que son los dos aspectos más importantes a destacar para futuros proyectos.

La capacitación del personal de FCC ha superado con creces las expectativas generadas en los inicios de cada obra, siendo muchas veces el motor de las mismas cuando estábamos en UTE con otras empresas del sector.

La experiencia adquirida durante la ejecución de las obras en estos años, nos aporta un gran currículum para la expansión en el extranjero donde sí existen países con grandes carencias en este sistema de transporte.

Me gustaría aprovechar la ocasión para destacar la gran labor que realizan los servicios técnicos de FCC apoyando a las obras en todo momento. Personalmente he tenido un gran apoyo de los mismos, concretamente en el de maquinaria a través de Diego García Aldaya y el de geotecnia con José Manuel Gutiérrez Manjón a la cabeza.

## Exportar el know-how a otros países



Gracias a la experiencia acumulada, FCC tiene una gran capacidad a la hora de diseñar líneas ferroviarias, en el momento de ejecutarlas y durante su período de explotación.

### Túnel de San Gotardo (Suiza)

Con 57 kilómetros de longitud, la nueva infraestructura realizada por un consorcio encabezado por la filial de FCC, ALPINE, unirá las ciudades suizas de Erstfeld y Bodio.

El consorcio TAT, en el que participa ALPINE, quedó adjudicatario de las secciones de Bodio, de 15 km, y la de Faido, de 14 km, dos de los cinco tramos en que se dividió el proyecto.

El contrato, valorado en 1.258 millones de

euros, incluye también la realización de la infraestructura ferroviaria de los dos túneles de vía única y sus instalaciones, así como la construcción de 11 kilómetros de línea en superficie hasta la conexión con la red ferroviaria existente.

Quando el túnel esté operativo en su totalidad, se podrá duplicar la capacidad de transporte de mercancías en el eje nortesur suizo, hasta alcanzar los 40 millones de toneladas, y la duración del viaje entre las ciudades de Zurich y Milán pasará a ser de 2 horas y 40 minutos, alrededor de una hora menos que en la actualidad. Los futuros trenes de pasajeros podrán atravesar los Alpes a 250 km/h de velocidad máxima.



## Lorenz Koell's

### Director de la división de Construcción de carreteras y Ferrocarril de Alpine



#### Retos personales y profesionales

Creo que hay un reto muy importante en materia de alta velocidad, se trata de que nuestros equipos dispongan de una formación muy especializada. Uno de los retos permanentes en este tipo de trabajos es la precisión de los raíles, para que os hagáis una idea, en Austria, Tyrol, estamos realizando el Lote A1, cuyos requerimientos en la colocación de la vía es de una precisión de  $\pm 0,5$  mm.

#### ¿Cuál es la experiencia de ALPINE en alta velocidad?

Nuestra experiencia se centra sobre todo en dos países: Suiza y Austria.

#### ¿En qué proyectos de esta tipología está ALPINE trabajando?

En el túnel de Tauern; en el de Lainzer; en el Eje de Brenner, tramo Kundl; en el Lote A1, Radfeld-Baumkirchen, y en uno de los proyectos más importantes del mundo, el túnel de base de San Gotardo.

#### Desde tu punto de vista ¿Cuál es el proyecto de alta velocidad más importante que se está llevando a cabo en el mundo?

Sin lugar a dudas, el proyecto Chino. China es el país con más kilómetros de alta velocidad, con 8.358 km de vías que operan

desde 2.008, mantiene el liderazgo mundial. La saturación de las líneas y la necesidad de reducir los tiempos de transporte para recorrer los enormes trayectos que separan los enclaves económicos y las principales ciudades de sus 23 provincias han impulsado a China a planificar un macro proyecto que pretende conectar en 2020 todos los núcleos del país con una red de 16.000 km.

#### ¿Cuáles son las perspectivas de desarrollo de la alta velocidad en el mundo?

Las líneas europeas de alta velocidad se extienden a lo largo de más de 6.000 km y se estima que en 2020 superarán los 9.000 km.

Uno de los proyectos más complicados es el ALP Transit, aprobado en 1992 para mejorar el transporte de viajeros y de mercancías. Está previsto que España y Portugal estén comunicados a través de la línea Madrid-Lisboa. En los próximos años, Dinamarca y Polonia se incorporarán también a la alta velocidad.

En Rusia, se trabaja en el proyecto Moscú-San Petersburgo, línea paralela a la actual.

Turquía ha planificado una extensa red de alta velocidad, de 4.000 km que se extenderá por todo el país.

Podemos y queremos, tenemos excelentes profesionales y un gran know-how que pondremos al servicio de cualquier proyecto de Alta Velocidad en el mundo para el que se nos contrate.



Por: **Gianluca D'Antonio**

Director de Seguridad de la Información y Riesgos  
Tecnológicos de FCC  
Miembro del Comité de Expertos de ENISA

# Octubre: Mes Europeo de la Ciber Seguridad

La Agenda Digital de la Comisión Europea, en su punto 32 "Reforzar la lucha contra el ciber-crimen a nivel internacional", identifica específicamente la institución de un Mes Europeo de la Ciber Seguridad.

Por esta razón, el próximo mes de octubre tendrá lugar la primera edición del Mes Europeo de la Ciber Seguridad con el objetivo principal de concienciar a los ciudadanos de la Unión Europea acerca de la importancia de la seguridad de las redes y de la información. La iniciativa, liderada por la Agencia Europea para la Seguridad

de las Redes y de la Información ENISA, pretende modificar la percepción de los riesgos relacionados con el uso de las nuevas tecnologías.

Hasta la fecha, seis países europeos han confirmado su participación. Son Luxemburgo, Portugal, España, Reino Unido, Eslovenia y Noruega. El ECSM (en su acrónimo inglés) incluye diferentes clases de actividades: anuncios televisivos y radiofónicos, campañas en las redes sociales, así como la distribución de material educativo en los centros escolares y reuniones informativas.

El uso de las nuevas tecnologías ha revolucionado la manera de vivir de todos los ciudadanos. Los beneficios son innumerables. Pensamos en la tele asistencia, en las nuevas fronteras de la medicina, en las ciudades inteligentes. Sin embargo, estas nuevas formas de comunicación a través de los sistemas de información pueden suponer nuevos riesgos derivados del mal uso de esta ingente cantidad de información.

Los ciudadanos confían cada vez más en Internet en su vida cotidiana para la banca, en compras, en educación y en comunicación. Es, por tanto, importante que sean capaces de utilizar Internet de una manera segura y confiable.

El sentido común, las buenas prácticas y la prudencia son elementos esenciales para evitar correr riesgos innecesarios.

A continuación incluimos una serie de consejos y sugerencias para adquirir buenos hábitos. Esta sección se ha desarrollado en coordinación con Get Safe Online (Reino Unido) y el Departamento de Seguridad Nacional de EE.UU.

Para acceder a la lista completa de Consejos y Recomendaciones visite la pagina de ENISA: <http://www.enisa.europa.eu/activities/cert/security-month/ecsm-material/tips-and-advice>

Más información sobre el Mes Europeo de la Ciber Seguridad en: <http://www.enisa.europa.eu/activities/cert/security-month>





“ Estas nuevas formas de comunicación a través de los sistemas de información pueden suponer nuevos riesgos derivados del mal uso de esta ingente cantidad de información ”

## Consejos para adquirir buenos hábitos

### Punto 1: Proteger el PC y los dispositivos portátiles

- Instalar las últimas actualizaciones de seguridad, software de antivirus y firewalls como medida de protección contra virus y hackers.
- Analizar, de manera regular, con el antivirus el equipo y los dispositivos USB, así como realizar copias de seguridad para evitar una posible pérdida y daño de datos.
- Evitar conexiones a redes no confiables y desactivar las conexiones Wireless para impedir posibles intrusiones en los dispositivos.

### Punto 2: Proteger tu identidad e información personal

- No entregues tus datos personales a no ser que sea estrictamente necesario.
- Para controlar tu información en la red, sé cuidadoso con los datos que incluyas, tanto tuyos como de terceras personas, en las redes sociales.
- Gestiona tus contraseñas de forma segura (utilizar contraseñas fuertes, cambiarlas regularmente y utilizar una contraseña diferente por cada cuenta que tengas).

### Punto 3: protege la información de negocio también fuera de tu organización

- Custodiar en todo momento los dispositivos portátiles (ordenador portátil, teléfono móvil y tablet) cuando te encuen-

tres fuera de la oficina o del hogar, especialmente en sitios públicos para evitar robos o pérdidas.

- Evitar exponer información confidencial en sitios públicos: proteger la pantalla del dispositivo de miradas ajenas, evitar conversaciones telefónicas con gente alrededor, etc.

### Punto 4: Conectarse con cuidado

- Utilizar los ordenadores públicos y puntos de acceso Wifi con sumo cuidado: revisa que las comunicaciones estén cifradas (dentro del navegador las direcciones de internet comenzarán con https) y limita los envíos de información privada, confidencial y laboral.

- No abrir o reenviar correos no deseados o desconocidos: si dudas del origen o del contenido del correo, elimínalo directamente.

### Punto 5: Navegar con atención

- Durante la navegación ser prudente y pensar antes de actuar.
- Tener cuidado con las informaciones o los mensajes que invitan a realizar alguna acción de inmediato: no descargar ni compartir aplicaciones o documentos con personas que no sean de su confianza.
- Desconfiar de las acciones que ofrecen algo que suena “demasiado bien para ser verdad” o te soliciten información personal sin necesidad.



# El mundo de .A.S.A.

## Una empresa sin fronteras

**Por: Lucie Zumrová:**

Directora de Comunicación de .A.S.A.

Permítanos empezar con un cuento presentado por Franz Predl, responsable de desarrollo de negocios, de .A.S.A. en el “Tagung”, la convención de directivos celebrada en Budapest. El cuento trata de cuatro personajes: Todo el mundo, Alguien, Cualquiera y Nadie.



“Había que hacer un trabajo importante y Todo el mundo estaba convencido de que Alguien lo haría. Cualquiera podría haberlo hecho, pero Nadie lo hizo. Alguien se enfadó porque era el trabajo de Todo el mundo. Todo el mundo pensó que Cualquiera podría hacerlo, pero Nadie se dio cuenta de que Todo el mundo no lo haría. Al final, Todo el mundo echó la culpa a Alguien cuando Nadie hizo lo que Cualquiera podría haber hecho”.

Puede parecer gracioso, pero es una situación que se da con frecuencia en todos los

grupos, en el seno de todas las compañías. Podría obedecer a una combinación de varios factores: principios de comunicación interna poco claros, malentendidos provocados por diferencias de nacionalidad, género o expectativas o falta de definición clara de procesos, competencias y responsabilidades.

Tal vez usted reconozca el mensaje del cuento en nuestra rutina cotidiana en .A.S.A. Todos tenemos problemas y necesitamos resolverlos juntos. En ocasiones, tenemos que detenernos y mirarnos al espejo; debemos mejorar la comunicación, compartir información, cooperar y transferir conocimientos y las mejores prácticas para asegurarnos de que la información correcta está sobre la mesa apropiada en el momento oportuno.

No aprovechamos todas las oportunidades disponibles debido a la falta de cooperación internacional y de transferencia de conocimientos. Tal vez esto se deba a que no creemos o no confiamos en que alguien pueda hacer algo mejor o más deprisa que nosotros, seguimos sin tener la mentalidad

de un grupo internacional y, con frecuencia, el motivo es que no entendemos o no queremos entender y respetar a otras naciones tanto como deberíamos.

### **Ser más eficaces**

Podríamos conseguir ahorros siendo más eficaces, y no pagando dos veces el coste de un desarrollo que alguien ha hecho ya. No necesitamos reinventar la rueda, pagar por duplicado o repetir los errores ya cometidos por otros. ¡No hace falta descubrir América una y otra vez porque no sabíamos que ya se había hecho!

Todo esto puede mejorar. Es necesario romper con los esquemas propios, derri



“ ¡Abramos  
nuestras mentes y  
hagamos juntos cosas  
buenas porque  
todos estamos juntos  
en esto!  
”



nologías para mejorar nuestra posición en el mercado. Ofrecemos servicios para las personas, para los ciudadanos. Es necesaria una “Reorientación del Negocio”, para cambiar la “mentalidad interna”; de Gestión de Residuos a Servicios Urbanos (diversificación) y de Gestión de Residuos a Gestión de Recursos (reorientación).

Y si las condiciones no son propicias para “salir fuera”, debemos considerar que se trata de una oportunidad para optimizar nuestra estructura organizativa, adecuar los procesos a nuestras necesidades, preparar un buen sistema unificado de TI para apoyar nuestro negocio, aprovechar las sinergias y aprender más, estar preparados para cualquier reto que plantee el mercado.

Éstas y otras muchas ideas se han extraído de un cuestionario completado por los casi 100 asistentes de este año al “Tagung” de .A.S.A., el encuentro de los directivos de todos los países de .A.S.A. y colegas de FCC. Sabemos cuál es la dirección correcta del desarrollo futuro de .A.S.A. Esto quedó patente en las presentaciones profesionales realizadas por los directores nacionales, quienes evaluaron con objetividad la situación de sus respectivos países y definieron con realismo el potencial de crecimiento futuro.

bar las barreras que nos limitan y empezar a aprovechar las sinergias disponibles, aprender de otros y no tener miedo a probar algo nuevo.

Todavía no pensamos a escala internacional como un grupo y esto suele suceder porque no entendemos o no queremos entender y respetar a otras naciones tanto como deberíamos.

### Aprovechar las oportunidades

La actual situación económica hace necesario un fuerte rigor en los proyectos de inversión. Pero debemos estar preparados y dispuestos a invertir cuando FCC nos permita hacerlo, como señaló José Manuel Velasco, director general de Comunicación y Responsabilidad Corporativa de FCC.

Debemos perseverar con nuestros proyectos y evitar las excusas. Como la experiencia nos ha enseñado, hay que estar listos a tiempo para lanzar un nuevo producto o servicio, que en muchos casos puede llevar años.

Tenemos que aprovechar las oportunidades que nos ofrezca el mercado, buscar nuevos clientes, nuevos servicios y tec-

Debemos entender que somos un Grupo, un mundo, y que estamos conectados los unos con los otros. Así que, ¡abramos nuestras mentes y hagamos juntos cosas buenas porque todos estamos juntos en esto!



# El Lugar

En Palma del Río (Córdoba)

## De visita por el campo termosolar de Guzmán

España es uno de los países de Europa con mayor cantidad de horas de sol y es uno de los primeros países del mundo en investigación, desarrollo y aprovechamiento de la energía solar.

“ La nueva planta se beneficia de la ubicación privilegiada del municipio de Palma del Río ”

Lindando con la provincia de Sevilla, el campo termosolar de Guzmán, en Palma del Río (Córdoba) cuenta con una superficie de 200,19 km<sup>2</sup>, y allí se están acabando de construir una planta termosolar de 50 MW.

Este término municipal, con una superficie de 100 hectáreas, se encuentra entre los sitios de Europa con mayor radiación solar, además de disponer de fácil acceso a agua, suministro de gas y estructuras de evacuación eléctrica adecuadas.

Tan solo quedan unos días para la inauguración de esta central térmica que es fruto de la alianza firmada con la multinacional japonesa Mitsui & Co. Ltd. para el desarrollo de la energía termosolar en España. La ejecución de la central está siendo desarrollada por un consorcio liderado por FCC Industrial.

La central producirá suficiente electricidad para satisfacer las necesidades de 26.000 hogares y reducirá las emisiones de CO<sub>2</sub> en aproximadamente 30.000 toneladas anuales.



Pablo Ovejas, director del Proyecto; David García, responsable del Proyecto de FCC Energía, y Raúl Hortal, jefe de Obra, nos enseñan la instalación, de la que han sido los responsables de su ejecución desde el momento en el que se colocó la primera piedra, el 5 de noviembre de 2010.

## Central termosolar

Las centrales termosolares funcionan a través de un ciclo termodinámico, que se compone de un conjunto de espejos (heliostatos), ubicados sobre un terreno y orientados adecuadamente para que reflejen la radiación solar que incide sobre ellos, toda esta radiación se dirige a un receptor de manera que toda la energía se transporta al mismo tiempo.



La planta de Palma del Río cuenta con una superficie de más de 340.000 metros cuadrados de espejos parabólicos que, de manera automatizada e imitando el movimiento de los girasoles, funcionarán, durante las horas de sol, orientándose desde el amanecer al ocaso para reflejar la máxima cantidad de energía solar, y dirigirla a un tubo colector relleno de aceite que alcanza,

gracias a dicha radiación, una temperatura superior a los 400 grados centígrados.

Las cifras dejan constancia de la envergadura de la futura planta termosolar, que cuenta con una extensión superior a unas 100 hectáreas, equivalente a 100 campos

de fútbol. La superficie de espejos en este campo solar es de 315.000 m<sup>2</sup>, 31 campos de fútbol cubiertos de espejos.

Para la construcción de este campo solar ha sido necesario el movimiento de aproximadamente un millón de metros



“ Tendrá una potencia instalada de 50 MW ”

cúbicos de tierra; construir 4.800 pilotes, con casi 30 km de longitud de pilotes, y aproximadamente 60 km de viales.

La balsa de acumulación de agua de la termosolar tiene una superficie de unas 12 hectáreas y un volumen de 750.000 m<sup>3</sup>. Se ha construido para almacenar el agua necesaria para el funcionamiento de la central durante un año y medio.

El campo solar consta de 96 lazos y cada uno tiene 600 metros de longitud. Dispone de casi 60 kilómetros de colector cilindro-parabólico. En los colectores, la radiación solar se concentra unas 70 veces, de manera que el fluido térmico que circula por los tubos centrales alcanza los 393 grados de temperatura.

Cada fila de colectores tiene 300 m de largo por 5,7 de alto, y mediante unos motores hidráulicos cada colector sigue la trayectoria del sol para concentrar la radiación solar durante todas las horas de sol del día.

Más allá de los que es la superficie de es-



## FCC Servicios Industriales y Energéticos

FCC Servicios Industriales y Energéticos ha apostado desde sus comienzos como empresas industriales participadas por el sector de las energías renovables liderando el proceso de diseño, construcción y explotación de plantas termosolares en ejecución en España y en el mundo.

Estos proyectos representan una apuesta firme por el impulso de su actividad en el sector de las renovables en el que pretenden consolidarse como uno de los líderes en la gestión integral de proyectos en la modalidad de “EPC” (“Engineering, Procurement, Construction”).

Además del Proyecto Guzmán, FCC Servicios Industriales y Energéticos lidera otros proyectos de Plantas Termosolares en España y estudia ofertas en el mundo, contribuyendo así a hacer real el compromiso del grupo con la energía limpia y la ecoeficiencia.



pejos, se encuentra el corazón de la planta, que es el llamado bloque de potencia. Junto a él se encuentran los sistemas de generación de vapor; el edificio de la turbina; los sistemas de aceite y los de refrigeración, que es lo que realmente convierte la energía del sol en energía eléctrica para los hogares.

Por ese laberinto de tubos y edificios encontramos al jefe Seguridad de la planta, José Castillo Castillo, al responsable de la instalación de tratamiento de aguas construida por Aqualia Industrial, Pablo de las Alas Pumariño-Selas. Aquí se procesa el agua para la termosolar y nos explica que hay cuatro tipos de aguas diferentes: agua filtrada, agua osmotizada, agua desmineralizada y agua potable para servicio de obra. Aquí se tratan aproximadamente 220

m<sup>3</sup>/hora de agua potable; 160 m<sup>3</sup>/hora de agua filtrada; 37 m<sup>3</sup>/hora de agua osmotizada; y 22 m<sup>3</sup>/hora de desmineralizada.

En definitiva, muchas han sido las personas que han hecho posible que esta planta termosolar sea ya una realidad, y nunca mejor dicho, vea la luz próximamente.







## Historia de la Energía Termosolar

- En China y en la antigua Grecia, la gente utilizaba los rayos solares con espejos o vidrios para encender fuegos.
- Durante épocas de guerra, esa misma técnica fue utilizada para prender fuego a los barcos enemigos.
- A principios del siglo XX ya se habían inventado máquinas simples que podían funcionar a partir de la concentración del calor del sol.
- En 1913, el norteamericano Frank Shuman, desarrolló la primera estación termosolar de bombeo en Meadi, Egipto. Este sistema funcionaba con 5 grandes reflectores, cada uno de 62 metros de largo y contenían espejos de vidrio formando así un cilindro con aspecto de parábola. Cada reflector centraba la luz solar en un tubo de su longitud, calentando el agua que se situaba dentro de ellos. El vapor generado alimentaba un motor conectado a una bomba. Este sistema logró distribuir 6.000 galones de agua por minuto desde el Río Nilo hasta lugares cercanos.
- La historia moderna de la energía termosolar se inició en la crisis del petróleo de los años 70. Jimmy Carter, entonces presidente de EE.UU., impulsó las plantas de Energía Solar Concentrada (SEGS) y decidió instalar colectores solares térmicos en el tejado para calentar el agua de la Casa Blanca.
- En 1984 en California, se construyó la primera planta SEGS (Solar Energy Generating System). Este tipo de plantas funcionan con un sistema de captador cilindro parabólico. Las SEGS se componen de un campo solar compuesto por filas paralelas de colectores cilindro parabólicos conectados en serie para convertir la energía solar en energía térmica, calentando así el aceite que circula por los tubos absorbentes de los colectores solares. El aceite caliente se envía a un intercambiador de calor donde se genera el vapor sobrecalentado requerido para accionar un turbo-alternador, y así es como se produce la energía eléctrica.

NOSOTROS  
GENERAMOS  
ENERGÍA  
RENOVABLE.  
TÚ LA UTILIZAS  
DE MANERA  
INTELIGENTE.

LO ESTAMOS  
HACIENDO JUNTOS



Infraestructuras | Medioambiente  
Gestión del agua | Energías renovables



ENERGÍA ELÉCTRICA

ENERGÍA EÓLICA





# Comunidades







# Los JJ.OO. muestran Gran Bretaña al mundo

Los británicos aprovecharon la ocasión. La ceremonia de inauguración de los JJ.OO. de Londres mostró su historia, su patrimonio, su sentido del humor, su extravagancia y lo más destacado de su literatura, su cine y su música. Red de Comunicación ha recurrido a una “embajadora” de FCC, María Ramos, para que en su condición de “londonier” nos cuente cómo se vivieron los Juegos Olímpicos en la capital británica.



**Por María Ramos**  
Colaboradora externa de FCC

En todo el mundo, no hay ningún otro lugar como Londres. Diferentes muchos, pero igual a la capital de Inglaterra y de Gran Bretaña, y la mayor ciudad de la UE, ninguno. Londres es una metrópoli animada y multicultural las 24 horas del día. Estimulantes mezclas de lo antiguo y lo moderno. La animación de la ciudad y la tranquilidad de las numerosas zonas verdes hacen que Londres sea un lugar único tanto para los turistas como para sus habitantes. Aquí se hablan más de 300 idiomas, lo que contribuye a la fascinante riqueza cultural de la ciudad y a su vez la convierte en un sitio fantástico al que viajar para vivir culturas de todo el mundo.

### Una voluntaria en la ceremonia de apertura

En los primeros meses de 2012 había una visión de 'Armagedon Olimpiadas'. Los



Voley playa en el recinto olímpico de Horse Guards Parade

medios de comunicación hablaban del colapso de nuestro metro victoriano y raquítico, de caos en las colas de inmigración de Heathrow. La cita olímpica se veía como una barbaridad en tiempos de austeridad con el agravante de que miles de británicos se habían quedado sin entradas para el mayor evento deportivo planetario.

Sólo hubo que esperar a las 19:30 horas del 27 de julio para acallar las críticas. Las dos horas de duración de la ceremonia de apertura de Danny Boyle hicieron que Londres pasara de "zero a hero". El cinismo se convirtió en orgullo; las críticas, en optimismo y, automáticamente, se desató una ola de pasión y orgullo nacional ante la imagen de país moderno y vibrante que

Boyle puso en escena. La "Reina" saltando desde un helicóptero en una escena propia de James Bond y Mr. Bean tocando el piano son algunas de las imágenes que ya han quedado para siempre en el subconsciente colectivo en un testimonio de humor británico.





María Ramos, la segunda por la izquierda, con miembros del equipo paralímpico español.

Aunque a toro pasado es fácil decirlo, he de confesar que tanto antes como después de la ceremonia inaugural, siempre viví con ilusión la celebración de los Juegos en mi ciudad. Prueba de ello es que como apasionada de los deportes y de la gran Londonium y para huir de la ola de negatividad mediática que envolvían los prolegómenos de la cita, decidí apuntarme como voluntaria en los Juegos. Tras un ensayo con centenares de personas me comunicaron la buena nueva: había sido elegida para participar en la apertura de las Paralimpiadas.

### De las críticas al fervor nacional

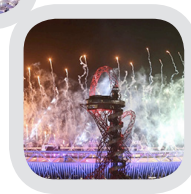
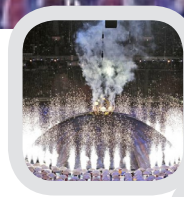
Todo el país vivió en tensión durante los cinco primeros días de Juegos. Hasta que el "Team GB" consiguió su primera medalla de oro. El país y los medios vivían obsesionados con el primer metal dorado en el medallero que situaba al reino Unido tras EE.UU. y China. Al final, 29 oros en las Olimpiadas y 34 en las Paralimpiadas.

Personalmente y dada mi condición de voluntaria, lo más espectacular fue el fervor nacional hacia las Paralimpiadas. No en vano, los Juegos Paralímpicos empezaron en Reino Unido en 1948. Concretamente

en la ciudad de Stoke Mandeville, ideados por un alemán en 1939. En agradecimiento decidí organizar un certamen de deportes para los veteranos de la Segunda Guerra Mundial que sufrían lesiones de médula espinal.

### Preparativos para una cita planetaria

La gran fiesta deportiva ha costado 9.000 millones de libras (alrededor de 12.000 millones de euros). El parque olímpico se construyó en Stratford en el este de Londres, una de las zonas más desfavorecidas de la ciudad. La regeneración de esta zona ha sido uno de los temas más importantes







Nuevo centro comercial de Westfield en el este de Londres.



El lema de las olimpiadas "Inspirar una generación".

para los ciudadanos. Boris Johnson, nuestro alcalde, describió la recuperación esta zona como "la mayor regeneración del Este de la ciudad desde la Edad Media".

Pero no todos los eventos se celebraron en el Parque Olímpico. Mi favorito fue el de Horse Guards Parade (la calle que lleva a Buckingham Palace) donde se veía el London Eye y St James detrás del campo de voley playa.

Al lado del Parque Olímpico se construyó el centro comercial de "Westfield Stratford City" (el mayor centro comercial urbano de Europa.)

### **Legado y futuro del Parque Olímpico**

Entre la herencia que los Juegos dejan en Londres, destacan el orgullo nacional en una ciudad caótica y anárquica hace sólo un año y el gran respeto hacia las personas con minusvalías físicas y mentales, además de las ganas de emprender un estilo de vida más sano. De hecho, ya estamos viendo cómo más gente se apunta a los gimnasios y clubes deportivos y el Gobierno ha anunciado una mayor formación deportiva en las escuelas.

Pero el gran legado va más allá del "mens sana in corpore sano". El llamado "feel good factor" es la principal herencia de los Juegos. Los londinenses nos hemos olvidado ya de la Depresión Post Olímpica

(Post Olympic Depression -POD-, por sus siglas en inglés), no nos afecta que siempre esté lloviendo en nuestra ciudad, ni siquiera que la economía vaya mal. El "feel good factor" nos han convencido de que superaremos los momentos más duros.

Un buen ejemplo de este nuevo karma es el slogan olímpico "Inspirar a una generación". El lema, que a mí como a otros muchos londoniers nos parecía un poco cursi, parece haberse convertido en el zeitgeist nacional. Personalmente observo con alivio que los medios de comunicación y los jóvenes vean a los atletas como sus nuevos héroes, en detrimento de los protagonistas del papel couché y la prensa amarilla.

En el campo de las infraestructuras, el Par-

que Olímpico se convertirá en el Queen Elizabeth Olympic Park, el parque urbano más grande de Londres después de una inversión de 300 millones de libras (más de 360 millones de euros). Sólo dos de sus ocho estructuras no han decidido su nueva utilidad: el Centro de Comunicaciones, construido por FCC, y el Estadio Olímpico. Un estadio con múltiples "novias" que van desde el equipo de fútbol West Ham United hasta la oferta del capo de la Fórmula1 Bernie Ecclestone para instalar un circuito automovilístico dentro de las instalaciones.

A los londinenses ya sólo nos queda que nuestro Embajador del legado Olímpico, Sebastian Coe, el Gobierno de David Cameron y nuestro carismático alcalde, Boris Johnson, nos ayuden a que todos seamos "Team GB" para siempre y no sólo en este verano de magia de 2012.

# FCC, única empresa española en los Juegos Olímpicos de Londres



El Grupo FCC ha sido el encargado de diseñar, equipar, mantener y desmontar toda la arquitectura interior y las instalaciones eléctricas y mecánicas del Centro de Comunicaciones IBC (International Broadcasting Center) en el que se han realizado las retransmisiones de los Juegos Olímpicos y Paralímpicos de Londres 2012.

Con este proyecto, FCC se ha convertido en la única empresa española presente en la construcción de infraestructuras para la celebración de la cita olímpica en la capital británica.

El Centro de prensa ha ocupado una superficie de 56.000 metros cuadrados por la que han pasado más de 21.000 profesionales acreditados de diferentes medios de comunicación de todo el mundo, siendo la ceremonia inaugural seguida por más de 900 millones de espectadores de todo el planeta.



